

**Systembegreppskatalog  
Leverera  
förmånsinformation**

## Innehåll

Ändringsförteckning .....	5
Bilage- och referensförteckning .....	8
1 Inledning .....	9
2 Definition av Systembegrepp .....	9
3 A – .....	9
3.1 Aktiv förmån .....	9
3.2 Aktivitetsstöduppgifter (prenum) .....	9
3.3 Aktivitetsstödsuppgifter (online) .....	10
3.4 Arbetskadeförteckningsuppgifter (prenum) .....	11
3.5 Arbetskadeförteckningsuppgifter (online) .....	14
3.6 Avbeställning .....	18
3.7 Avregistrering .....	18
3.8 Avsluta bevakning .....	18
3.9 Avsändare .....	18
4 B – .....	18
4.1 Barnbidragsuppgifter (online) .....	18
4.2 Behörighet .....	19
4.3 Behörighetsfrom organisation .....	19
4.4 Behörighetstom organisation .....	19
4.5 Behörighetsfrom person .....	19
4.6 Behörighetstom person .....	19
4.7 Behörig KCP-handläggare .....	19
4.8 Beställningsfil .....	19
4.9 Beställningstyp .....	20
4.10 Bevakning .....	20
4.11 Bevakningsregister .....	20
4.12 Bostadsbidragmedbarnuppgifter (online) .....	21
4.13 Bostadsbidragsuppgifter (online) .....	21
4.14 Bostadstillägg till pensionäreruppgifter (online) .....	22
5 C – .....	23
5.1 Civilstånd .....	23
6 D – .....	23
6.1 Dagersättningsförmån .....	23
6.2 Dagpenning till totalförvarspliktigauppgifter (prenum) .....	23
6.3 Dagpenning till totalförvarspliktigauppgifter (online) .....	24
6.4 Debitering (prenum) .....	25
6.5 Direktiv för hur SID ska hanteras .....	25
6.6 Dubbla kundid .....	25
7 E – .....	25
7.1 Efterlevandepensionsuppgifter (online) .....	25
7.2 Ej bosatt .....	27
7.3 Etableringsersättningsuppgifter .....	27
8 F – .....	27
8.1 Formellt korrekt datum .....	27
8.2 Formellt korrekt organisationsnummer .....	27
8.3 Formellt korrekt personnummer .....	27
8.4 Fråga-online .....	28
8.5 Fråga-from .....	28
8.6 Fråga-tom .....	28



8.7	Förmåner Pensionsmyndigheten .....	28
8.8	Förmånsstatus .....	28
8.9	Förmånstyp .....	29
8.10	Föräldrapenninguppgifter (prenum) .....	30
8.11	Föräldrapenninguppgifter (online) .....	31
9	G - .....	31
9.1	Generell Person Information (GPI) .....	31
9.2	Generell Personinformationuppgifter (prenum) .....	32
10	H - .....	32
10.1	Handikappersättningsuppgifter (online) .....	32
10.2	Havandeskapspenninguppgifter (prenum) .....	33
10.3	Havandeskaps-/Graviditetspenninguppgifter (online) .....	34
10.4	Historikpost .....	34
10.5	Händelseförmedlaren .....	35
10.6	Händelser .....	35
11	I - .....	35
11.1	Inaktiv förmån .....	35
11.2	Innevarande år .....	35
11.3	Intjänandetiden .....	35
11.4	Intjänandeuppgifter .....	35
11.5	Intjänandeår .....	37
12	K- .....	37
12.1	Kund-/svarsstatus .....	37
13	L - .....	38
13.1	Levnadsintyguppgifter (prenum) .....	38
13.2	Levnadsintyguppgifter (online) .....	41
14	M - .....	41
14.1	Meddelanden .....	41
14.2	Medlem .....	42
15	N - .....	42
15.1	Närståendepenninguppgifter (prenum) .....	42
15.2	Närståendepenninguppgifter (online) .....	43
16	O - .....	44
16.1	Organisationsnummer .....	44
17	P - .....	44
17.1	Pension .....	44
17.2	Pensionsuppgifter (prenum) .....	44
17.3	Pensionsuppgifter (online) .....	44
17.4	Person .....	44
17.5	Personuppgifter (online) .....	44
17.6	Poänguppgifter (prenum) .....	47
17.7	Premiepensionuppgifter (prenum och online) .....	47
17.8	Prenumeration .....	47
17.9	Prognosuppgifter (prenum) .....	47
17.10	Prognosuppgifter (online) .....	48
18	R - .....	49
18.1	Rehabersättninguppgifter (prenum) .....	49
18.2	Rehabiliteringsersättninguppgifter (online) .....	49
19	S - .....	50
19.1	Samhörig .....	50



19.2	SGI-typ .....	50
19.3	Sjuk- och aktivitetsersättning (SA).....	50
19.4	Sjukersättning- och aktivitetsersättninguppgifter (online) .....	50
19.5	Sjuk- och aktivitetsersättninguppgifter (prenum).....	52
19.6	Sjukpenninggrundandeinkomstuppgifter.....	54
19.7	Sjukpenningtyp .....	55
19.8	Sjukpenninguppgifter (prenum).....	55
19.9	Sjukpenninguppgifter (online).....	57
19.10	Smittbärarersättninguppgifter (prenum).....	58
19.11	Smittbärarersättninguppgifter (online) .....	59
19.12	Statistik (online).....	59
19.13	Statistik (prenum) .....	60
19.14	Svarsfil (prenum).....	60
19.15	Svarsfil (online) .....	60
19.16	Särskild prövning.....	61
20	T - .....	61
20.1	Tillfällig föräldrapenninguppgifter (prenum).....	61
20.2	Tillfällig föräldrapenninguppgifter (online) .....	62
20.3	Tillstånd .....	63
20.4	Tillåten sökperiod .....	63
20.5	Transaktionsregistret.....	63
21	U - .....	64
21.1	Underhållsstödsuppgifter (online) .....	64
21.2	Underhållsstödsuppgifter bidragsskyldig (online).....	64
21.3	Underlag för statistik .....	65
21.4	Utbetalningsuppgifter (online).....	65
22	V - .....	67
22.1	Vårdbidragsuppgifter (online) .....	67
23	Y - .....	68
23.1	Yrkesskadelivränteuppgifter (online) .....	68
24	Å - .....	69
24.1	ÅP37, ÅP38 .....	69
24.2	ÅP37-uppgifter (prenum) .....	69
24.3	ÅP37-uppgifter (online).....	70
24.4	ÅP38-uppgifter (prenum) .....	70
24.5	ÅP38-uppgifter (online).....	71



## Ändringsförteckning

Första versionen av ett dokument är PA1. För varje gång dokumentet förändras eller förädlas stegas det upp till PA2, PA3 osv. Efter granskning och godkännande blir versionen Rev A. Ändringar efter godkännande av ett Rev A dokument ger version PB1, PB2 osv. Efter granskning och godkännande av ändringar sätts dokumentet i Rev B

Nedanstående tabell redovisar ändringshistoriken för detta dokument.

Version	Datum	Ändring
PA1	2008-01-11	<i>Första utkast</i>
RevA	2008-05-23	Tar bort färgmarkeringar och överstrykningar inför juni-release.
PB1	2008-05-23	Uppdaterar mha online-tjänst
PB2	2008-07-16	Fler uppdateringar.
PB3	2008-08-21	Ändrat i informationen i AS uppgifter online, eftersom vi ska hämta uppgifter från BULL. Tar bort utfyllnadsbidrag kr/ mån under Underhållsstöd, utfyllnadsbidrag ser man under underhållsstöd kr/mån. Lagt till formellt korrekt personnummer och formellt korrekt organisationsnummer.
PB4	2008-11-20	Ändrat i informationen för Handikappersättning online och Vårdbidrag online.
PB5	2009-02-26	Ändrat i informationen för Personinformation online samt justerat information om Särskild prövning. Lagt till begrepp om förmåner Pensionsmyndigheten.
PB6	2009-03-05	Felmeddelande har bytt namn till Kundstatus. Samtidigt har en justering av innehållet i begreppet setts över.
PB7	2009-03-09	Justering efter granskning.
PB8	2009-03-15	Kolumen Kommentar uppdaterad. Under utredning
PB9	2009-03-17	Ändringar efter CCB-möte.
PB10	2009-03-20	Förtydliganden. Uppgifter om Poäng klarlagda. CQ52708, CQ53398, CQ53384, CQ53376 utredda.
PB11	2009-03-23	Förtydliganden. Utrett EP.CQ53521, CQ53730, CQ53848, CQ53929 utredda.
PB12	2009-04-02	Förtydliganden. CQ53642, CQ53961, CQ54050, CQ54222 och CQ54234 åtgärdade.
PB13	2009-04-08	Förtydliganden.
PB14	2009-04-16	CQ53919, CQ53991, CQ54016 , CQ54080 och CQ54246 åtgärdade.
PB15	2009-04-17	CQ54606 och CQ54667 åtgärdade.
PB16	2009-04-20	Justeringar av datumformat.
PB17	2009-04-21	Förtydligande.CQ54072, CQ54847 och CQ54866 åtgärdade.
PB18	2009-04-23	CQ54855 och CQ54880 åtgärdade.
PB19	2009-04-24	CQ54961, CQ54930 och CQ54935 åtgärdade.
PB20	2009-04-30	Förtydliganden. CQ55239 åtgärdad.
PB21	2009-05-04	Förtydliganden. CQ55234 och CQ55280 åtgärdade.
PB22	2009-05-05	Förtydliganden. Nya systembegrepp för behörighet.



PB23	2009-05-06	Förtydliganden. Nytt systembegrepp Statistik (online). CQ55374 åtgärdad
PB24	2009-05-12	CQ55213 och CQ55421 åtgärdade.
PB25	2009-05-19	CQ54402, CQ55374, CQ55102 och CQ55370 åtgärdade.
PB26	2009-06-01	Förtydliganden.
PB27	2009-06-02	CQ55974 åtgärdad.
PB28	2009-06-03	CQ56189 åtgärdad.
PB29	2009-06-08	CQ54611 åtgärdad.
PB30	2009-06-12	Förtydliganden om Utbetalning.
PB31	2009-06-15	CQ56520 utredd.
PB32	2009-06-17	CQ56520, CQ56509 och CQ56563 åtgärdade.
PB33	2010-04-06	Ändringar p.g.a. nya regler för karensdagar SGI, egenföretagare.
PB34	2011-03-16	Ändringar som levereras till 2011-05-15 Ny åtgärdstyp för aktivitetsstöd Nya sjukpenningstyper.Ny omfattning TFB med DAB SFB GP i utbetalningshistorik
PB35	2011-08-22	Lagändring sjukpenning from 2012-01-01: Nya historiktyper 11:3 - Sjukpenning särskilda fall 11:4 - Rehabpenning särskilda fall 11:5 - Sjukpenning på fortsättningsnivå särskilda fall 11:6 - Rehabpenning på fortsättningsnivå särskilda fall 11:7 - Fler dagar med sjukpenning på normalnivå särskilda fall
PB36	2011-10-05	Lagändring JBonus from 2012-02-26 Boendetillägg from 2012-01-01 Beställning heluppdatering from 2012-02-26 Prenumerationssvar innehåller informationsstyp from 2012-01-01
PC1	2011-09-26	Ändrat enligt krav på LEFI 2.0 (gulmarkerat) + tagit bort alla tidigare färgmarkeringar utom PB35:s magenta. Valt version PC1 i väntan på att LEFI 2.0 driftsätts för att då kunna merge ihop LEFI 2.0 med senaste driftsatta LEFI-version//JR
PC2	2011-10-10	Ändrat efter synpunkter från Markus Bill, hittade felaktigheter och nya krav avseende Underhållsstödsuppgifter bidragsskyldig (gulmarkerat)//JR
PC3	2011-11-02	Ändringar efter granskning och tillkommande krav (gulmarkerat)//JR
PC4	2011-11-04	Nya systembegrepp (gulmarkerat)//JR
RevC	2011-11-15	Granskad och godkänd//JR
RevD	2011-11-28	"Inkorporerat" version PB36. Tagit bort fälten Beslutsdatum och Omfattning i Etableringsersättningsuppgifter //JR
RevE	2011-12-06	Ändrat informationsmängderna i "Sjuk- och aktivitetsersättningsuppgifter (online)" (grönmarkerat)//JR
RevF	2012-01-04	Delat "Prognosuppgifter (prenum och online)" i "Prognosuppgifter (prenum)" och "Prognosuppgifter (online)"



		saamt ändrat informationsmängderna i "Prognosuppgifter (online)"(grönmarkerat)//JR
PG1	2012-03-26	Ändrat datumformat från SSÅÅMMDD till SSÅÅ-MM-DD och SSÅÅMM till SSÅÅ-MM (gulmarkerat)//JR
PG2	2012-06-21	Ändringar i och med beslut om omtag enligt CQ83024, 83852, 85627, 85116 + övriga påpekanden (grönmarkerat).
PG3	2012-07-30	Tagit bort formatet "string" i Beskrivning av värden för Handikappersättning och Vårdbidrag - Typ av beslut m.a.a. CQ86720 och 86724
PG4	2012-08-13	Ändringar i och med beslut att införa CQ86852 (grönmarkerat).
PG5	2012-08-14	Ändringar i och med beslut att införa CQ86801 och korrigerig av CQ86852 m.a.a. mailväxling (grönmarkerat).
PG6	2012-08-15	Ytterligare korrigerig m.a.a. CQ86852 och borttag av diverse implementationsinformation (grönmarkerat)//JR
PG7	2012-08-16	Ändringar i och med beslut att införa CQ86316 (grönmarkerat).
PG8	2012-08-20	Ändringar i och med beslut att införa CQ87323 och CQ87324 (grönmarkerat)//JR
PG9	2012-08-21	Ändringar i och med beslut att införa CQ83983 (grönmarkerat).
PG10	2012-08-21	Ändringar i och med beslut att införa CQ86185 (grönmarkerat).
PG11	2012-08-22	Ändringar i och med beslut att införa CQ86684 (grönmarkerat).
PG12	2012-08-24	Ändringar i och med beslut att införa CQ87510 (grönmarkerat).
RevH	2012-08-28	Granskad och godkänd alla redigeringsmarkeringar borttagna
PG13	2012-09-06	Ändringar i och med beslut att införa CQ88204.
PG14	2012-09-10	Ändringar i och med beslut att införa CQ88352 + tagit bort villkor för att visa födelsedatum i Personuppgifter och TFP.
PG15	2012-09-18	Ändringar i och med beslut att införa CQ88035 och CQ88813.
PG16	2012-09-19	Ändringar i och med beslut att "backa ur" CQ88204.
PG17	2012-09-20	Ändringar i och med beslut att införa CQ88165, CQ88684, CQ88789, CQ88904, CQ88950, CQ88012, CQ89015, CQ89029.
PG18	2012-09-27	Ändringar i och med beslut att införa CQ89375 pkt1.
PG19	2012-10-02	Gjort översyn tillsammans med arkitekt om vad som är implementerat avseende Kund-/svarsstatus (grönmarkerat)//JR
PG20	2012-10-29	Ändringar i och med beslut att införa CQ89932 och 89960 (grönmarkerat).
PG21	2012-11-06	Ändringar i och med beslut att införa CQ89598 (grönmarkerat).
PG22	2012-11-14	Ändringar i och med beslut att införa CQ91824, 91846 och 91847 (grönmarkerat).
PG23	2012-11-23	Skapat en version utan färgmarkeringar på PL-begäran//JR
PG24	2012-12-03	Ändrat Personuppgifter Beskrivning av värde "Avliden" till "Avled" (gulmarkerat)//JR
PG25	2012-12-03	Ändrat Personuppgifter Beskrivning av värde "Avliden" och tagit bort fältet "Avlidendatum" efter mailväxling med Olle Ekberg (gulmarkerat)//JR



## Bilage- och referensförteckning

Nedanstående tabell visar bilagor och referenser.

Nummer	Titel/Benämning	Version
1	Postbeskrivning Emottagning – Bevakningskomponent Y:\sfa\användningsfallsvy\leverera_formansinformation\kravfangst\i nformationskontrakt	
2	Icke funktionella krav Y:\sfa\användningsfallsvy\leverera_formansinformation\kravfangst	





## 1 Inledning

Syftet med systembegreppskatalogen är att definiera och beskriva samtliga icke triviala begrepp som används i beskrivningen av IT-produktens användningsfall och aktörer. Detta underlättar kommunikationen och skapar en gemensam terminologi i projektet.

Hänvisning till verksamhetens *begreppskatalog* är att rekommendera.

## 2 Definition av Systembegrepp

Här beskrivs begrepp (ev. förkortning) med så mycket information så att läsaren kan förstå dess betydelse och innebörd. Sorteras i alfabetisk ordning.

## 3 A –

### 3.1 Aktiv förmån

Förmån som inte är avstängd, har svarstidsproblem eller andra tekniska problem.

### 3.2 Aktivitetsstöduppgifter (prenum)

Dessa uppgifter lämnas ut för aktivitetsstöd i prenumerationstjänsten.

Fält	Förklaring	Beskrivning av värden
Anmälningsdatum	Visar datum för anmälan.	
From	Visar ärendets första ersatta dag. Kan även vara ett årtal	
Tom	Visar ärendets sista ersatta dag	
Omfattning	Visar beslutad omfattning av förmån	5 = FDPA Förhöjd dagpenning (gäller t.o.m. 2006-12-31) 10 = Aktivitetsstöd 11 = Aktivitetsstöd sjukdag 12 = Aktivitetsstöd sjukdag med karensdag 13 = FDPA sjukdag, gäller t.o.m. 2006-12-31
Antal dagar	Visar antal ersatta dagar	
Ärendestatus	Visar ärendets status	0 = Pågående 8 = Avbrott 9 = Avslutad 12 = Ej påbörjad utbildning
Åtgärdstyp	Visar vilken typ av aktivitet som ärendet avser. OBS! Visas endast om ett ärende är pågående.	1 = Arbetslivsinriktad utbildning 8 = AMU-reguljär 9 = IT-utbildning (upphörde 000801) 11 = Start av näringsverksamhet 35 = Datortek 37 = Ungdomsgaranti 40 = Arbetspraktik 41 = Unga med funktionshinder 44 = Aktivitetsgaranti (upphörde 001113) 45 = Projekt med arbetsmarknadspolitisk inriktning 46 = Vägledning 50 = AMU-upphandlad 51 = Friår



		52 = Fördjupad kartläggning och vägledning 53 = Jobb och utvecklingsgaranti 54 = Jobbgaranti för ungdomar 55 = Jobbgaranti för ungdomar med funktionshinder 56 = Jobb- och utvecklingsgaranti, unga med funktionshinder 57 = Jobb- och utvecklingsgaranti fas 3 58 = Jobb- och utvecklingsgaranti fas 3, unga med funktionshinder 59 = Arbetslivsintroduktion 60 = Arbetslivsintroduktion, ung med funktionshinder 99 = övrigt
Beloppstyp	Visar vilken typ av ersättning som utbetalningsperiod avser	63 = Dagpenning 64 = Avdrag för föräldrapenning/rehabpenning 67 = Utvecklingsersättning
From	Visar första dag i utbetalningsperiod. Kan vara ett årtal	
Tom	Visar sista dag i utbetalningsperiod	
Omfattning	Visar omfattning av utbetalad ersättning i utbetalningsperiod	Samma koder som för omfattning av dagpenningärende.
Antal dagar	Visar antal ersatta dagar i utbetalningsperiod	
Bruttobelopp	Visar skattepliktigt bruttobelopp för utbetalningsperioden.	
Bruttobelopp ej skattepliktigt	Visar "icke skattepliktigt" bruttobelopp för utbetalningsperioden	
Nivå	Visar vilken ersättningsnivå som använts vid beräkning av utbetalad ersättning (bruttobelopp)	1 = 100 % 6 = 65 % 7 = 75 % 8 = 80 % 9 = 90 %

### 3.3 Aktivitetsstödsuppgifter (online)

Dessa uppgifter lämnas ut för Aktivitetsstöd i onlinetjänsten. Varje historikpost innehåller ett beslut. Alla poster med samma anmälningsdatum och förmånstyp, t.ex. SJP eller FP, tillhör samma ärende.

Fält	Förklaring	Beskrivning av värden
Anmälningsdatum	Visar datum för anmälan.	Det som ska visas är ett datum enligt SSÅÅ-MM-DD.
Ersättningslag	Visar ersättningslag	String ska visas.
From	Visar ärendets första ersatta dag. Kan även vara ett årtal	Det som ska visas är ett datum enligt SSÅÅ-MM-DD.
Tom	Visar ärendets sista ersatta dag	Det som ska visas är ett datum enligt SSÅÅ-MM-DD.
Karens	karens	Ingen karens (Om karens = Nej) Ja (Om karens = Ja)



Antal dagar	Visar antal ersatta dagar i utbetalningsperiod	Numeriskt värde ska visas.
Ärendestatus	Visar ärendets status	Nedanstående ska visas: 'Avslaget' (Om Avslaget = Ja) 'Pågående' (Om Avslaget = Nej och Aktivt = Ja) 'Avslutat' (Om Avslaget = Nej och Aktivt = Nej)
Åtgärdstyp	Visar vilken åtgärdstyp som ärendet avser.	Nedanstående värden ska visas: 00 = AMU-upphandlad (upphörde 001113) , OBS! om denna kod finns med svaret från AS ska Lefi ersätta denna kod med kod 50 i svars-XML:en 1 = Arbetslivsinriktad utbildning 8 = AMU-reguljär 9 = IT-utbildning (upphörde 000801) 11 = Start av näringsverksamhet 35 = Datortek 37 = Ungdomsgaranti 40 = Arbetspraktik 41 = Unga med funktionshinder 44 = Aktivitetsgaranti (upphörde 001113) 45 = Projekt med arbetsmarknadspolitisk inriktning 46 = Vägledning 50 = AMU-upphandlad (ersätter kod 00 from 001113) 51 = Friår 52 = Fördjupad kartläggning och vägledning 53 = Jobb och utvecklingsgaranti 54 = Jobbgaranti för ungdomar 55 = Jobbgaranti för ungdomar med funktionshinder 56 = Jobb- och utvecklingsgaranti, unga med funktionshinder 57 = Jobb- och utvecklingsgaranti fas 3 58 = Jobb- och utvecklingsgaranti fas 3, unga med funktionshinder 59 = Arbetslivsintroduktion 60 = Arbetslivsintroduktion, ung med funktionshinder 99 = övrigt

FDPA = Förhöjd dagpenning (gäller t.o.m. 2006-12-31)

### 3.4 Arbetsskadelivränteuppgifter (prenum)

Dessa uppgifter lämnas ut för Arbetsskadelivränta i prenumtjänsten.

Fält	Förklaring	Beskrivning av värden
Löpande livränta	Visar om livräntan är löpande.	0 = Nej 1 = Ja



Beslutsdatum	Visar det datum då beslut om livränta registreras.	
Delförmån	Visar vilken delförmån som ärendet gäller. Kan vara antingen egenlivränta eller efterlevandelivränta	1 = Egenlivränta (ALE) 2 = Efterlevandelivränta (ALF)
Fromtid Belopp	Fr.o.m. tid när beloppen gäller	
Indragningsorsak	Visar orsak till varför AL har upphört (indragen)	1 = Dödsfall 2 = Indragen enligt SFN beslut 3 = Annan anledning/65 år 4 = Barnlivränta upphör 5 = Änka under 36 år 6 = Änka/änkling har ingått äktenskap 7 = OL, FOL eller SEL 8 = Vilande AL 9 = Indragen, levnadsintyg saknas
Skadedatum	Visar det datum som arbetsskadan inträffade för livräntetagaren. Visar avliden datum när det gäller efterlevandelivränta	
From	Visar från och med när uppgifterna om livräntan gäller.	
Tom	Visar till och med när uppgifterna om livräntan gäller.	
AL-typ	Visar vilken typ av livränta som avses till efterlevande	1 = Änka/med änka jämställd kvinna med barn 2 = Änka/med änka jämställd kvinna utan barn 3 = Livränta till frånskild kvinna 4 = Barnlivränta 5 = Föräldralivränta 6 = Omställningslivränta 7 = Förlängd omställningslivränta 8 = Särskild efterlevandelivränta 9 = Barnlivränta
Arbetsgivarkod	Visar kod för arbetsgivare, 2 siffror.	10 = Arbetsskador i allmänhet 11 = Utbildning, övrigt (SFS 1977.284 2P) 12 = Statlig arbetsskadeersättning (ej affärsverk) 13 = Krigsskadeersättning till sjömän (SFS 1977.265) 14 = Civilförsvarslagen (SFS 1977.265) 15 = Räddningstjänst (SFS 1977.265) 16 = Kriminalvården (SFS 1977.265) 17 = Statligt anordnad utbildning (SFS 1977.184) 18 = FN-tjänst 19 = Värnpliktslagen (SFS 1977.265) 20 = Frivilliga värnpliktiga (SFS 1977.284.6P)



		<p>50 = Statens järnvägar  51 = Posten  52 = Telia  53 = Banverket  54 = Vattenfall  55 = ASSI Domän  56 = Celsius (Förenade Fabriksverken FFV)  57 = Luftfartsverket  59 = Sjöfartsverket  60 = Stiftelsen  82 = Swebus AB  83 = SweFerry AB  84 = EuroMaint</p>
Årsinkomst före	Visar årsinkomst före arbetsskadelivränta	
Årsinkomst efter	Visar årsinkomst efter arbetsskadelivränta	
Livräntefaktor	Visar livräntefaktor. En fastställd livränta räknas årligen om med anledning av ett särskilt tal genom en indexering. Genom att beräkna och registrera en livräntefaktor kan beräkningen efterföljande år ske maskinellt.	
Livräntefaktorår	Visar år för fastställd livräntefaktor.	
Livränteorsak	Visar orsak till livränta	<p>1 = Arbetsoförmåga till följd av arbetssjukdom  2 = Arbetsoförmåga till följd av olycksfall i arbetet  3 = Arbetsoförmåga till följd av färdolycksfall  4 = Rehabilitering till följd av arbetssjukdom  5 = Rehabilitering till följd av olycksfall i arbetet  6 = Rehabilitering till följd av färdolycksfall</p>
Samordningsfaktor	Visar det belopp som är samordningsbart med livränta (t ex EP) divideras med PBB för innevarande år.	
Samordningsprocent	Visar den procentsats som livräntan samordnas med Sjuk- och aktivitetsersättning. Samordningsprocent används vid framräkning av Bruttoförhöjningsbelopp.	
SAK-belopp	Visar särskild arbetsskadeersättning. Hanteras vid retro-utbetalningar	



Belopp kan ej lämnas	Om fråga ställs vid årsskifte kan i vissa fall inte belopp lämnas p.g.a. samordning med SA eller nybeviljad AL. Beloppen levereras när årsräkningar skett i förmånerna. Om livräntan vid tillfället för lyftet (från gammal till ny miljö) blev indragen, levereras inte några belopp.	3 = Livränta samordnas med SA, belopp kan ej lämnas 4 = Livränta samordnas med EP, belopp kan ej lämnas 8 = Livränta nybeviljad över ett årsskifte, belopp kan ej lämnas 9 = Indragen vid tillfället för lyftet, belopp kan ej lämnas
Månadsbelopp	Visar månadsbelopp AL efter samordning	
Årsbelopp	Visar årsbelopp AL före samordning	
Bruttoförhöjningsbelopp		
PGI AL	Visar pensionsgrundande inkomst Arbetskadelifvränta	

### 3.5 Arbetskadelifvränteuppgifter (online)

Dessa uppgifter lämnas ut för Arbetskadelifvränta i onlinetjänsten.

Varje svar kan innehålla ett antal ärenden med tillhörande grunduppgifter och beräknade belopp. Ett ärende berör endast en delförmån (egenlivränta eller efterlevandelivränta). Här anges från och med vilket datum som de beräknade års- och månadsbeloppen gäller.

För varje ärende finns det en instans av grunduppgifter egenlivränta eller grunduppgifter efterlevandelivränta. Beloppen finns i beräkningsunderlag egenlivränta eller beräkningsunderlag efterlevandelivränta som också kan förekomma endast en gång per ärende.

Flera beslutsdatum kan finnas för ärendet eftersom ett nytt omräknat belopp tas fram vid varje årsskifte.

Endast ärenden där from-datum ligger inom fråge-perioden kan hämtas m h a förmånstjänsten.

Poster som bara innehåller anmälningsdatum kan inte hämtas m h a förmånstjänsten.

Fält	Förklaring	Beskrivning av värden
Löpande livränta	Visar om livräntan är löpande.	0 = Nej 1 = Ja
Beslutsdatum	Visar det datum då beslut om livränta registreras.	Det som ska visas är ett datum enligt SSÅÅ-MM-DD.
Fromtid Belopp	Fromtid när beloppen gäller	Datum ska visas: SSÅÅ-MM
Delförmån	Visar vilken delförmån som ärendet gäller. Kan vara antingen egenlivränta eller efterlevandelivränta	Nedanstående värden ska visas: 1 = Egenlivränta (ALE) 2 = Efterlevandelivränta (ALF)
<b>Grunduppgifter egenlivränta</b>		
Skadedatum	Visar det datum som arbetsskadan inträffade för livräntetagaren.	Det som ska visas är ett datum enligt SSÅÅ-MM-DD.
From	Visar från och med när uppgifterna om	Det som ska visas är ett datum enligt



	livräntan gäller.	SSÅÅ-MM-DD.
Tom	Visar till och med när uppgifterna om livräntan gäller.	Det som ska visas är ett datum enligt SSÅÅ-MM-DD.
Arbetsgivarkod	Visar kod för arbetsgivare, 2 siffror.	Nedanstående värden ska visas: 10 = Arbetsskador i allmänhet 11 = Utbildning, övrigt (SFS 1977.284 2P) 12 = Statlig arbetsskadeersättning (ej affärsverk 13 = Krigsskadeersättning till sjömän (SFS 1977.265) 14 = Civilförsvarlagen (SFS 1977.265) 15 = Räddningstjänst (SFS 1977.265) 16 = Kriminalvården (SFS 1977.265) 17 = Statligt anordnad utbildning (SFS 1977.184) 18 = FN-tjänst 19 = Värnpliktslagen (SFS 1977.265) 20 = Frivilliga värnpliktiga (SFS 1977.284.6P) 50 = Statens järnvägar 51 = Posten 52 = Telia 53 = Banverket 54 = Vattenfall 55 = ASSI Domän 56 = Celsius (Förenade Fabriksverken FFV) 57 = Luftfartsverket 59 = Sjöfartsverket 60 = Stiftsnämnder 82 = Swebus AB 83 = SweFerry AB 84 = EuroMaint
Årsinkomst före arbetsskadelivränta	Visar årsinkomst före arbetsskadelivränta.	Numeriskt värde ska visas t.ex. 30000.
Årsinkomst efter arbetsskadelivränta	Visar årsinkomst efter arbetsskadelivränta.	Numeriskt värde ska visas t.ex. 30000.
Livräntefaktor	Visar livräntefaktor. En fastställd livränta räknas årligen om med anledning av ett särskilt tal genom en indexering. Genom att beräkna och registrera en livräntefaktor kan beräkningen efterföljande år ske maskinellt.	Numeriskt värde ska visas t.ex. 10.
Livränteorsak	Visar orsak till livränta	Nedanstående värden ska visas: 1 = Arbetsoförmåga till följd av arbetssjukdom 2 = Arbetsoförmåga till följd av



		olycksfall i arbetet 3 = Arbetsoförmåga till följd av färdolycksfall 4 = Rehabilitering till följd av arbetssjukdom 5 = Rehabilitering till följd av olycksfall i arbetet 6 = Rehabilitering till följd av färdolycksfall
Samordningsprocent	Visar den samordningsprocent som livräntan samordnas med Sjuk- och aktivitetsersättning. Samordningsprocent används vid framräkning av Bruttoförhöjningsbelopp.	Numeriskt värde ska visas.
<b>Beräkningsunderlag egenlivränta</b>		
SAK-belopp	Visar särskild arbetsskadeersättning. Hanteras vid retro-utbetalningar	Numeriskt värde ska visas
Månadsbelopp AL (efter samordning)	Visar månadsbelopp AL efter samordning	Numeriskt värde ska visas
Bruttoförhöjningsbelopp	Visar bruttoförhöjningsbelopp,	Numeriskt värde ska visas
PGI AL	Visar pensionsgrundande inkomst Arbetsskadelivränta	Numeriskt värde ska visas
<b>Grunduppgifter efterlevande</b>		
Skadedatum	Visar det datum som arbetsskadan inträffade för livräntetagaren.	Det som ska visas är ett datum enligt SSÅÅ-MM-DD.
From	Visar från och med när uppgifterna om livräntan gäller.	Det som ska visas är ett datum enligt SSÅÅ-MM-DD.
Tom	Visar till och med när uppgifterna om livräntan gäller.	Det som ska visas i svars-XML:en är ett datum enligt SSÅÅ-MM-DD.
Arbetsgivarkod	Visar kod för arbetsgivare, 2 siffror.	Nedanstående värden ska visas: 10 = Arbetsskador i allmänhet 11 = Utbildning, övrigt (SFS 1977.284 2P) 12 = Statlig arbetsskadeersättning (ej affärsverk 13 = Krigsskadeersättning till sjömän (SFS 1977.265) 14 = Civilförsvarslagen (SFS 1977.265) 15 = Räddningstjänst (SFS 1977.265) 16 = Kriminalvården (SFS 1977.265) 17 = Statligt anordnad utbildning (SFS 1977.184) 18 = FN-tjänst





		<p>19 = Värnpliktslagen (SFS 1977.265)  20 = Frivilliga värnpliktiga (SFS 1977.284.6P)  50 = Statens järnvägar  51 = Posten  52 = Telia  53 = Banverket  54 = Vattenfall  55 = ASSI Domän  56 = Celsius (Förenade Fabriksverken FFV)  57 = Luftfartsverket  59 = Sjöfartsverket  60 = Stiftsnämnder  82 = Swebus AB  83 = SweFerry AB  84 = EuroMaint</p>
Årsinkomst före arbetsskadelivränta	Visar årsinkomst före arbetsskadelivränta	Numeriskt värde ska visas:
AL-typ	Visar vilken typ av livränta som avses till efterlevande	<p>Nedanstående värden ska visas:</p> <p>1 = Änka/med änka jämställd kvinna med barn  2 = Änka/med änka jämställd kvinna utan barn  3 = Livränta till fränskild kvinna  4 = Barnlivränta  5 = Föräldralivränta  6 = Omställningslivränta  7 = Förlängd omställningslivränta  8 = Särskild efterlevandelivränta  9 = Barnlivränta</p>
Livräntefaktor	Visar livräntefaktor. En fastställd livränta räknas årligen om med anledning av ett särskilt tal genom en indexerings. Genom att beräkna och registrera en livräntefaktor kan beräkningen efterföljande år ske maskinellt.	Numeriskt värde ska visas
Samordningsprocent	Visar den samordningsfaktor som livräntan samordnas med Sjuk- och aktivitetsersättning. samordningsfaktor används vid framräkning av Bruttoförhöjningsbelopp.	Numeriskt värde ska visas
<b>Beräkningsunderlag efterlevandelivränta</b>		
Månadsbelopp AL (efter samordning)	Visar månadsbelopp AL efter samordning	Numeriskt värde ska visas



### 3.6 Avbeställning

I beställningsfil kan *Extern intressent* avbeställa prenumeration på personer. Avbeställningen ska innehålla personnummer, organisationsnummer samt markering om att det är en avbeställning. Prenumerationen avslutas för medlem. I svarsfil skrivs ett meddelande att avbeställningen gick bra. Personen ligger dock kvar i registret med ett till och med datum för att kunna sammanställa underlag för debitering.

### 3.7 Avregistrering

I posten med generella personuppgifter visas om personen är avregistrerad och olika skäl för avregistrering, även datum för avregistrering visas.

### 3.8 Avsluta bevakning

När avbeställning kommit in från *Extern intressent* avslutar systemet bevakning för medlem. Ett till och med datum sätts i tabellen bevakningsperiod (detta för statistik och debitering) och poster för personen tas bort i tabellen bevakning och tabellen kunddata. I kunddatafältet i svarsfilen får *Extern intressent* meddelande att avbeställningen för personen är gjord.

### 3.9 Avsändare

I beställningsfilen ska det framgå vem som är avsändare av filen. Avsändare är en *Extern intressent*. I avsändarfältet ska *Extern intressent* ange sitt organisationsnummer.

## 4 B -

### 4.1 Barnbidragsuppgifter (online)

Dessa uppgifter om Barnbidrag lämnas ut i online-tjänsten. Endast den uppgift som gäller vid frågeperiodens början kommer att skickas. Förändringar gjorda under perioden kommer inte att synas.

Fält	Förklaring	Beskrivning av värden
Delförmån	Visar delförmån	String ska visas
Barns personnummer *	Visar barnets personnummer.	SSÅÅMMDDKKKK.
Barn har skolgång *	Visar om barnet har skolgång.	Värde ska visas: 0 = Barnet var inte markerat för skolgång vid utbetalningstillfället 1 = Barnet var markerat för skolgång vid utbetalningstillfället
Barn är myndighetsplacerad *	Visar om barnet är myndighetsplacerad.	Värde ska visas: 0 = Barnet var inte myndighetsplacerat vid utbetalningstillfället 1 = Barnet var myndighetsplacerat vid utbetalningstillfället

\* Det finns uppgifter för max 17 barn



## 4.2 Behörighet

För att kunna använda LEFI Online via fk.se måste en person ha behörighet för att få tillgång till bilden. Behörighet till bilden hanteras av CBA-funktionen. En person kan tillhöra flera organisationer.

## 4.3 Behörighetsfrom organisation

Fr.o.m.- datum då en organisation är behörig till LEFI:s webb-tjänst. Regleras av avtal.

## 4.4 Behörighetstom organisation

Datum då en organisation upphör att vara behörig till LEFI:s webb-tjänst. Regleras av avtal.

## 4.5 Behörighetsfrom person

Fr.o.m.- datum då en person är behörig till LEFI:s webb-tjänst. Behörigheten beställs av organisationen.

## 4.6 Behörighetstom person

Datum då en person upphör att vara behörig till LEFI:s webb-tjänst. Behörigheten avbeställs av organisationen.

## 4.7 Behörig KCP-handläggare

KCP-Handläggare som har behörighet (via sitt elektroniskt ID kort) att logga in som användare till LEFI Online-tjänsten.

## 4.8 Beställningsfil

Från respektive *Extern intressent* kommer en beställningsfil till E-mottagning/E-distribution som innehåller två typer av beställningar: beställning eller avbeställning.

Om det gäller avbeställning behöver endast organisationsnummer och personnummer anges.

Validering sker på följande poster:

Post	XML-fält	Beskrivning
Avsändare	organisationsnummer	<i>Extern intressents</i> organisationsnummer anges i posten avsändare. Är ett 10-siffrigt nummer utan bindestreck. Ex: 5564561234
Person	personnummer	Person som prenumerationen avser. Ett personnummer ska anges utan bindestreck. Ex: 195501027887. Ska vara ett 12 siffrigt nummer i följd. Ett personnummer kan även vara ett samordningsnummer. Kontroll om personnumret/samordningsnumret är ett giltigt personnummer kontrolleras mot GPI.
Fråge-from	from	Från och med datum som gäller för förmånsinformationen. SSÅÅ-MM-DD, ex 2007-11-20
Förmånstyp	sjukOchAktivitetsersättning arbetsskadelivranta pension	Sjuk- och aktivitetsersättning Arbetsskadelivranta Pension =



	prognos tillfälligFöräldrapenning sjukpenninggrundandeInkomst levnadsintyg sjukpenning föräldrapenning rehabersättning smittbararersättning närstående havandeskapspenning aktivitetsstöd dagpenningTillTotalförsvarspliktiga	(Ålderspension (ÅP37, ÅP37), Pensionspoäng (från Intjänande), PPM (Premiepension)) Pensionsprognos Sjukpenninggrundande inkomst Levnadsintyg Tillfällig föräldrapenning Sjukpenning = (vanlig sjukpenning, sjukpenning till redare, sjukpenning enligt LAF, särskild arbetsskadeersättning, sjukpenning YFL, sjukpenning LSP, särskild sjukförsäkrings för studerande, reseersättning, förebyggande sjukpenning, sjuklönegaranti) Föräldrapenning Rehabersättning Smittbärandepeningning Havandeskapspenning Närståendepeningning Dagpenning till totalförsvarspliktiga Aktivitetsstöd
Beställningstyp	nybeställningBevakning avbeställningBevakning heluppdateringBevakning	Vilken typ av beställning som avses: beställning (ny beställning), avbeställning eller heluppdatering (kunden får komplett information på aktuellt person)

E-mottagning/E-distribution omvandlar denna till flatfil till bevakningsregistret. Se ref dokument [1]”Postbeskrivning E-mottagning – Bevakningskomponenten för flatfilens utseende.

#### 4.9 Beställningstyp

I beställningsfilen ska det anges vilken typ av beställning som avses:

- beställning (ny beställning)
- avbeställning
- heluppdatering

#### 4.10 Bevakning

Efter beställningsfil inkommit från *Extern intressent* läggs personer upp i bevakningsregistret. Personer bevakas på så sätt att bevakningsregistret prenumererar på händelser från andra förmåner. Om händelsen påverkar någon förmån som finns angivna för personen i bevakningsregistret, hämtar bevakningsregistret förmånsinformationen och skickar förändringen till *Extern intressent* i en svarsfil.

#### 4.11 Bevakningsregister

Bevakningsregistret, (=databas EXI) lagrar information om de personer som *Extern intressent* har beställt prenumeration av förmånsuppgifter på.

Uppgifter som lagras är bl.a. personnummer på person (medlem), vilken *Extern intressent* medlem tillhör, förmåner kopplade till medlem och från vilket fr.o.m. datum som förmånsinformation ska hämtas och bevakas (vid förändringar skickas förmånsuppgifter som rör förändringen).



#### 4.12 Bostadsbidragmedbarnuppgifter (online)

Dessa uppgifter om Bostadsbidrag lämnas ut i online-tjänsten. Varje beslut gäller ett år från anmälningsdatum. Ny ansökan måste därefter göras. Endast fält med värden större än 0 presenteras.

Fält	Förklaring	Beskrivning av värden
Anmälningsdatum	Visar datum för anmälan.	Det som ska visas är ett datum enligt SSÅÅ-MM-DD.
Beslutsdatum	Visar datum för beslut.	Det som ska visas är ett datum enligt SSÅÅ-MM-DD.
From 1	Visar ärendets första ersatta dag.	Datum ska visas som SSÅÅ-MM.
Tom	Visar ärendets sista ersatta dag	Datum ska visas som SSÅÅ-MM.
Innehållande from	Visar datum när beloppet är innehållit av fk.	Det som ska visas är ett datum enligt SSÅÅ-MM-DD.
Bidragsgrundande bostadskostnad	Visar vilken bostadskostnad som bostadsbidraget är grundat på. Kostnaden kan vara reducerad.	Numeriskt värde ska visas t.ex.1223.
Total bidragsgrundande bostadskostnad – utan reducering	Visar den totala bostadskostnad som bostadsbidraget är grundat på.	Numeriskt värde ska visas t.ex.1122.
Bidragsgrundande inkomst 1 (sökande)	Visar sökandes bidragsgrundande inkomst år 1.	Numeriskt värde ska visas t.ex.30000.
Bidragsgrundande inkomst (medsökande) 1	Visar medsökandes bidragsgrundande inkomst år 1.	Numeriskt värde ska visas t.ex.30000.
Beviljat bostadsbidrag 1	Visar beviljat bostadsbidrag år 1.	Numeriskt värde ska visas t.ex.30000.
Medsökande (personnummer)	Visar medsökande personnummer.	Värde ska visas t.ex. 12 siffror SSÅÅMMDDKKKK.
Barns personnummer	Visar barns personnummer	12 siffror ska visas: SSÅÅMMDDKKKK.  (inga, ett eller flera)
Barns boendeform	Visar om det är ett hemmavarande barn eller ett umgängesbarn	H eller U

#### 4.13 Bostadsbidragsuppgifter (online)

Dessa uppgifter om Bostadsbidrag lämnas ut i online-tjänsten. Varje beslut gäller ett år från anmälningsdatum. Ny ansökan måste därefter göras. Endast fält med värden större än 0 presenteras.

Fält	Förklaring	Beskrivning av värden
Anmälningsdatum	Visar datum för anmälan.	Det som ska visas är ett datum enligt SSÅÅ-MM-DD.
Beslutsdatum	Visar datum för beslut.	Det som ska visas är ett datum enligt SSÅÅ-MM-DD.



From 1	Visar ärendets första ersatta dag.	Datum ska visas som SSÅÅ-MM.
Tom	Visar ärendets sista ersatta dag	Datum ska visas som SSÅÅ-MM.
Innehållande from	Visar datum när beloppet är innehålllet av fk.	Det som ska visas är ett datum enligt SSÅÅ-MM-DD.
Bidragsgrundande bostadskostnad	Visar vilken bostadskostnad som bostadsbidraget är grundat på. Kostnaden kan vara reducerad.	Numeriskt värde ska visas t.ex. 1223.
Total bidragsgrundande bostadskostnad – utan reducering	Visar den totala bostadskostnad som bostadsbidraget är grundat på.	Numeriskt värde ska visas t.ex. 1122.
Bidragsgrundande inkomst 1 (sökande)	Visar sökandes bidragsgrundande inkomst år 1.	Numeriskt värde ska visas t.ex. 30000.
Bidragsgrundande inkomst (medsökande) 1	Visar medsökandes bidragsgrundande inkomst år 1.	Numeriskt värde ska visas t.ex. 30000.
Beviljat bostadsbidrag 1	Visar beviljat bostadsbidrag år 1.	Numeriskt värde ska visas t.ex. 30000.
Medsökande (personnummer)	Visar medsökande personnummer.	Värde ska visas t.ex. 12 siffror. SSÅÅMMDDKKKK.

#### 4.14 Bostadstillägg till pensionäreruppgifter (online)

Dessa uppgifter om Bostadstillägg till Pensionärer lämnas ut i online-tjänsten. Det finns endast ett beslut per ärende men det kan finnas flera ärenden per år.

Fält	Förklaring	Beskrivning av värden
Anmälningdatum	Visar datum för anmälan.	Datum ska visas som positiv integer oavsett format.
Delförmån	Visar delförmån	String ska visas.
From	Visar ärendets första ersatta dag. Enligt förmånsförmedlaren består datum av sekel, år och månad.	Det som ska visas är ett datum enligt SSÅÅ-MM
Tom	Visar ärendets sista ersatta dag. Datum när BTP/ÅFS upphör (om ingen ny ansökan inkommer) Enligt förmånsförmedlaren består datum av sekel, år och månad.	Det som ska visas är ett datum enligt SSÅÅ-MM
Bokostnad brutto	Visar årsbelopp bokostnad brutto.	Numeriskt värde ska visas.
Bokostnad netto BTP + SBPT	Visar årsbelopp bokostnad netto för summan av BTP och SBTP.	Numeriskt värde ska visas.
Bokostnad netto ÅFS	Visar årsbelopp bokostnad netto för ÅFS.	Numeriskt värde ska visas.
Beviljat bostadstillägg (BTP)	Visar månadsbelopp för beviljat bostadstillägg BTP.	Numeriskt värde ska visas.
Beviljat särskilt bostadstillägg (SBTP)	Visar månadsbelopp för beviljat särskilt bostadstillägg SBTP.	Numeriskt värde ska visas.
Beviljat äldre försörjningsstöd (ÅFS)	Visar månadsbelopp för beviljat äldre försörjningsstöd ÅFS.	Numeriskt värde ska visas.



Medsökande (personnummer)	Visar medsökandes personnummer.	Värde ska visas t.ex. 12 siffror. SSÅÅMMDDK KKK.  Fältet kan antingen bestå av ett personnummer eller ett kundid.
------------------------------	------------------------------------	---

## 5 C –

### 5.1 Civilstånd

I levnadsintygsuppgifterna finns uppgift om civilstånd. Om medlem i bevakningsregistret är gift eller registrerad partner lämnas förutom civilstånd samhörigs personnummer ut.

För en person som är kund inom Försäkringskassan kan det finnas lagrade uppgifter om personens civilstånd och datum from när civilståndet gäller. Civilstånd kan vara: Gift, Ogift, Änka/Änkling, Skild, Registrerad partner, Efterlevande partner, Skild partner.  
Se Generell Personinformations begreppskatalog för vidare uppgifter.

## 6 D –

### 6.1 Dagersättningsförmån

Till dagersättningsförmånerna räknas:

- Sjukpenning
- Föräldrapenning
- Tillfällig föräldrapenning
- Rehabersättning
- Smittbärarersättning
- Närståendepenning
- Havandeskapspenning
- Dagpenning till totalförsvarspliktiga
- Aktivitetsstöd

Tillfällig föräldrapenning är också en dagersättningsförmån, men den ligger i ny miljö (Unix).

### 6.2 Dagpenning till totalförsvarspliktigauppgifter (prenum)

Dessa uppgifter levereras till prenum-tjänsten för förmånen Totalförsvarspliktiga.

Fält	Förklaring	Beskrivning av värden
Anmälningdatum	Visar datum för anmälan.	
From	Visar ärendets första ersatta dag. Kan även vara ett årtal	
Tom	Visar ärendets sista ersatta dag	
Omfattning	Visar beslutad omfattning av förmån	1 = hel ersättning



Antal dagar	Visar antal ersatta dagar	
Ärendestatus	Visar ärendets status	0 = pågående 7 = ej avhörd 9 = avslutad
Beloppstyp	Visar vilken typ av ersättning som utbetalningsperiod avser	75 = Dagpenning – civilförsvaret 76 = Dagpenning – värnpliktiga 77 = Dagpenning – beredskapspolis
From	Visar första dag i utbetalningsperiod. Kan vara ett årtal	
Tom	Visar sista dag i utbetalningsperiod	
Omfattning	Visar omfattning av utbetald ersättning i utbetalningsperiod	Samma koder som för omfattning av dagpenningärende.
Antal dagar	Visar antal ersatta dagar i utbetalningsperiod	
Bruttobelopp	Visar skattepliktigt bruttobelopp för utbetalningsperioden.	
Bruttobelopp ej skattepliktigt	Visar "icke skattepliktigt" bruttobelopp för utbetalningsperioden	
Nivå	Visar vilken ersättningsnivå som använts vid beräkning av utbetald ersättning (bruttobelopp)	1 = 100 % 6 = 65 % 7 = 75 % 8 = 80 % 9 = 90 %

### 6.3 Dagpenning till totalförsvarspliktigauppgifter (online)

Dessa uppgifter levereras till online-tjänsten för förmånen Totalförsvarspliktiga. Varje historikpost innehåller ett beslut. Alla poster med samma anmälningsdatum och förmånstyp, t.ex. SJP eller FP, tillhör samma ärende. Rapporterar endast perioder med kompletta from-tom datum.

Fält	Förklaring	Beskrivning av värden
Anmälningsdatum	Visar datum för anmälan.	Det som ska visas är ett datum enligt SSÅÅ-MM-DD
From	Visar första dag i utbetalningsperiod.	Det som ska visas är ett datum enligt SSÅÅ-MM-DD
Tom	Visar sista dag i utbetalningsperiod	Det som ska visas är ett datum enligt SSÅÅ-MM-DD
Omfattning	Visar omfattning av utbetald ersättning i utbetalningsperiod	Nedanstående värden ska visas: 1/1 = Hel ersättning
Antal dagar	Visar antal ersatta dagar i utbetalningsperiod	Numeriskt värde ska visas.
Ärendestatus	Visar ärendets status	Nedanstående värden ska visas: 'Avslaget' (Om Avslaget = Ja) 'Pågående' (Om Avslaget = Nej och Aktivt = Ja) 'Avslutat' (Om Avslaget = Nej och Aktivt = Nej)





## 6.4 Debitering (prenum)

En gång per år debiteras de *Externa intressenterna* för de personer de prenumererat på under ett år. Underlag för att kunna räkna ut hur många unika personnummer de haft bevakning på under ett år ska finnas i bevakningsregistret.

## 6.5 Direktiv för hur SID ska hanteras

Namn ska aldrig levereras.

Om frågan ställts via [www.fk.se](http://www.fk.se) på en person som **har** skyddad identitet visas ”Har skyddad identitet” och **ingen förmånsinformation** levereras.

Om frågan ställts via [www.fk.se](http://www.fk.se) på en person som **inte har** skyddad identitet men någon person i efterfrågad förmånsinformation **har** skyddad identitet levereras **all efterfrågad förmånsinformation**.

Om frågan ställts via ÄHS på en person som **har** skyddad identitet ska bara handläggare med SID-behörighet kunna se efterfrågad förmånsinformation.

Om frågan ställts via ÄHS på en person som **inte har** skyddad identitet men någon person i efterfrågad förmånsinformation **har** skyddad identitet kan handläggare utan SID-behörighet se **all efterfrågad förmånsinformation**.

Om frågan ställts via system-till-system på en person som **har** skyddad identitet levereras **all efterfrågad förmånsinformation förutom adress** men med uppgift om att efterfrågad person har skyddad identitet.

Om frågan ställts via system-till-system på en person som **inte har** skyddad identitet men någon person i [Personuppgifter](#) **har** skyddad identitet levereras **all efterfrågad förmånsinformation förutom efterfrågad persons adress**.

## 6.6 Dubbla kundid

Om händelse om dubbla kundid inkommer på [medlem](#) i [bevakningsregistret](#) avslutas bevakningen på medlem och *Extern intressent* får [meddelande](#) om detta. Begrepp Dubbla kundid, se Generell personinformations SBK.

# 7 E –

## 7.1 Efterlevandepensionsuppgifter (online)

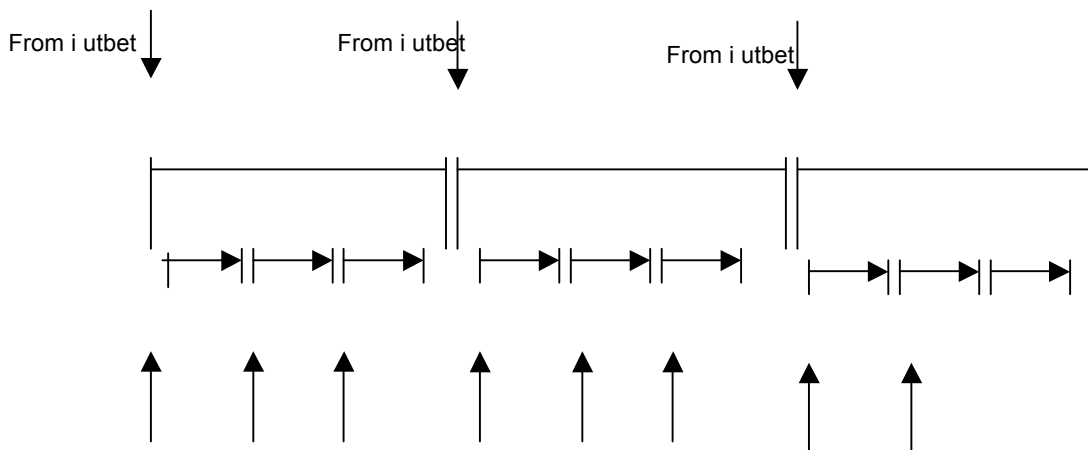
De ärenden som returneras har en fr.o.m. tid men saknar t.o.m. tid vilket leder till att perioder gäller tills vidare. Endast ärenden som är gällande inom frågeintervallet kommer att returneras från förmedlingstjänsten. Ärendet som skapade perioderna måste vara beslutat.

Poster som bara innehåller ankomstdatum kan inte hämtas m h a förmedlingstjänsten.

Till varje besluts-from kopplas de utbetalningar där Fromtid för delförmånen (utbetalnings-from) är lika med eller senare än besluts-from och som ligger före nästa besluts-from om ett sådant finns.



Finns det inget fler besluts-from så kopplas alla utbetalningar som är lika med eller senare än det besluts-from som finns till denna. Se bild nedan:



Utbetalningar tillhör ett beslut så länge som beslut.from  $\geq$  utbetalning.from  $<$  nästa.beslut.from eller om beslutet är det sista beslutet i listan beslut.from  $\geq$  utbetalning.from && nästa = tom. Tomma fält rapporteras inte.

Dessa uppgifter levereras till online-tjänsten för förmånen Efterlevandepension.

Fält	Förklaring	Beskrivning av värden
Beslutsdatum	Visar datum för beslut.	Det som ska visas är ett datum enligt SSÅÅ-MM-DD
Delförmånstyp	Visar typ av delförmån som utbetalas.	Nedanstående ska visas: BP = Barnpension* EL-stöd = Efterlevandestöd* FOP = Förlängd omställningspension FOP GARP = Garantipension till förlängd omställningspension OP = Omställningspension OP GARP = Garantipension till omställningspension SEP = Särskild efterlevandepension SEP GARP = Garantipension till särskild efterlevandepension ÄP = Änkepension ÄP GARP = Garantipension till änkepension *= Skattefri (40% av prisbasbelopp)
Fromtid för delförmånen	Visar fr.o.m. tid för delförmånen, dvs utbetalningsfrom.	Det som ska visas är ett datum enligt SSÅÅ-MM
Månadsbelopp per delförmån	Visar månadsbelopp per delförmån som utbetalningen avser (efter samordning).	Numeriskt värde ska visas.



## 7.2 Ej bosatt

Om medlem i bevakningsregistret inte är bosatt i Sverige lämnas den uppgiften ut till *Extern intressent*. Ej bosatt hör till Generell personinformation-uppgifter.

## 7.3 Etableringsersättningsuppgifter

För efterfrågad period:

Fält	Förklaring	Beskrivning av värden
From-datum	Etableringsperiod/ medverkansperiod	Det som ska visas är ett datum enligt SSÅÅ-MM-DD
Tom-datum	Etableringsperiod/ medverkansperiod	Det som ska visas är ett datum enligt SSÅÅ-MM-DD
Etableringsersättningsbelopp	Utbetalt belopp etableringsersättning under etableringsperioden/ medverkansperioden	Numeriska värden ska visas
Etableringstilläggsbelopp	Utbetalt belopp etableringstillägg under etableringsperioden/ medverkansperioden	Numeriska värden ska visas
Bostadsersättningsbelopp	Utbetalt belopp bostadsersättning under etableringsperioden/ medverkansperioden	Numeriska värden ska visas

## 8 F –

### 8.1 Formellt korrekt datum

I fråge-from och fråge-tom ska formellt korrekt datum anges. Med det menas att datumet ska ha formatet SSÅÅ-MM-DD.

### 8.2 Formellt korrekt organisationsnummer

I frågan ska formellt korrekt organisationsnummer anges och i detta fall är det 10 siffror i följd exempelvis; 5561112578.

### 8.3 Formellt korrekt personnummer

I frågan ska formellt korrekt personnummer anges och i detta fall är det 12 siffror i följd exempelvis; 197212107896.



## 8.4 Fråga-online

I beställningen ska *Extern intressent* ange följande parametrar:

Fält	Förklaring	Beskrivning
Fråge-from	Fr.o.m. datum som gäller för informationen	Fältet ska vara ifyllt och ett korrekt datum
Fråge-tom	T.o.m. datum som gäller för informationen	Fältet ska vara ifyllt och ett korrekt datum
Personnummer	Personnummer för den kund som frågeställaren önskar få information om	Fältet ska vara ifyllt och formellt korrekt (12 siffror i följd)
Organisationsnummer	Frågeställarens organisationsnummer	
Förmånstyp	Den/de förmåner som frågeställaren vill få information om för angiven kund	

## 8.5 Fråge-from

I beställningen ska *Extern intressent* ange ett från och med datum som gäller för förmånsinformationen. Fråge-from ska vara av datumformat, d v s SSÅÅMMDD eller SSÅÅ-MM-DD och datum får inte vara senare än dagens datum.

## 8.6 Fråge-tom

I beställningen ska *Extern intressent* ange ett till och med datum som gäller för förmånsinformationen. Fråge-tom ska vara av datumformat, d v s SSÅÅMMDD eller SSÅÅ-MM-DD och datum får inte vara senare än dagens datum.

## 8.7 Förmåner Pensionsmyndigheten

I Pensionsmyndigheten kommer nedanstående förmåner att handläggas:

- Ålderspension (ÅP)
- Särskilt pensionstillägg (SPT)
- Bostadstillägg till pensionärer
- Äldreförsörjningsstöd (ÅFS)
- Hustrutillägg (HT)
- Efterlevandepension (EP)
- Arbetskadeliivränta till efterlevande
- Frivillig pensionsförsäkring
- Sjömanspension

## 8.8 Förmånsstatus

Förmånsstatus kallas i xsd-n för formansmeddelande.

Förmånsstatus kommer att sättas när vi hämtar alt försöker att hämta önskad information för en förmån. Förmånsstatus sätts per förmån/IT-produkt. Förmånsstatus kan ha följande värden:

- 1 = Ok
- 2 = Uppgifter kan inte hämtas. System/förmån kan vara nere.
- 3 = Avstängd av IT-driften p.g.a. problem med svarstider el. dyl. (Inaktiv förmån)



## 8.9 Förmånstyp

De typer av förmåner som avsändaren kan ange i sin beställningsfil eller fråga-online är följande:

- Aktivitetsstöd
- Arbetskadeföränta
- Barnbidrag
- Bostadsbidrag
- Bostadstillägg för pensionärer
- Dagpenning till totalförsvarspliktiga
- Efterlevandepension
- Etableringsersättning
- Föräldrapenning
- Handikappersättning
- Havandeskapspenning
- Levnadsintyg
- Närståendepenning
- Pension (innefattar följande förmåner: ÅP37 - Ålderspension för personer födda 1937 och tidigare, ÅP38 – Ålderspension för personer födda 1938 och senare, Intjänandeuppgifter, Poänguppgifter, PPM - Premiepension)
- Prognos
- Rehabersättning
- Sjuk- och aktivitetsersättning
- Sjukpenning
- Sjukpenninggrundande inkomst
- Smittbärarsättning
- Tillfällig föräldrapenning
- Underhållstöd
- Utbetalning (är ingen förmån men valbar uppgiftslämnare)
- Vårdbidrag
- Yrkesskadeföränta

Förmånstyp ligger lagrat i tabell UPPGIFTTYP.

**8.10 Föräldrapenninguppgifter (prenum)**

Dessa uppgifter levereras för Föräldrapenning till prenum-tjänsten.

Fält	Förklaring	Beskrivning av värden
Anmälningdatum	Visar datum för anmälan.	
From	Visar ärendets första ersatta dag. Kan även vara ett årtal	
Tom	Visar ärendets sista ersatta dag	
Omfattning	Visar beslutad omfattning av förmån	0 = Ej fastställd 1 = Hel ersättning 2 = Halv ersättning 3 = Tre fjärdedels ersättning 4 = En fjärdedels ersättning 8 = En åttondels ersättning
Antal dagar	Visar antal ersatta dagar	
Ärendestatus	Visar ärendets status	0 = Pågående 7 = Ej avhörd 9 = Avslutad
Barns personnummer	Personnummer för det barn som ärendet avser.	
Barns födelsedatum	Visar barnets födelsedatum/ adoptionsdatum om barnet inte är registrerat i FK ännu.	
Barn särskild prövning	Visar om barnets uppgifter kräver en särskild prövning innan utlämnande.	0 = Har inte särskild prövning 1 = Har särskild prövning
Beloppstyp	Visar vilken typ av ersättning som utbetalningsperiod avser	21 = Föräldrapenning
From	Visar första dag i utbetalningsperiod. Kan vara ett årtal	
Tom	Visar sista dag i utbetalningsperiod	
Omfattning	Visar omfattning av utbetald ersättning i utbetalningsperiod	Samma koder som för omfattning av dagpenningärende.
Antal dagar	Visar antal ersatta dagar i utbetalningsperiod	
Bruttobelopp	Visar skattepliktigt bruttobelopp för utbetalningsperioden.	
Bruttobelopp ej skattepliktigt	Visar "icke skattepliktigt" bruttobelopp för utbetalningsperioden	
Nivå	Visar vilken ersättningsnivå som använts vid beräkning av utbetald ersättning (bruttobelopp)	1 = 100 % 6 = 65 % 7 = 75 % 8 = 80 % 9 = 90 %



## 8.11 Föräldrapenninguppgifter (online)

Dessa uppgifter levereras för Föräldrapenning till online-tjänsten. Varje historikpost innehåller ett beslut. Alla poster med samma anmälningdatum och förmånstyp, t.ex. SJP eller FP, tillhör samma ärende. Rapportera endast datumfält som ej är 0-utfyllda.

<b>Fält</b>	<b>Förklaring</b>	<b>Beskrivning av värden</b>
Anmälningdatum	Visar datum för anmälan.	Det som ska visas är ett datum enligt SSÅÅ-MM-DD
From	Visar första ersatta dag.	Det som ska visas är ett datum enligt SSÅÅ-MM-DD
Tom	Visar sista ersatta dag.	Det som ska visas är ett datum enligt SSÅÅ-MM-DD
Omfattning	Visar omfattning av förmånen.	Nedanstående värden ska visas: 0/0 = Ej fastställd 1/1 = Hel ersättning 1/2 = Halv ersättning 3/4 = Tre fjärdedels ersättning 1/4 = En fjärdedels ersättning 1/8 = En åttondels ersättning
Antal dagar	Visar hur många dagar som ingår i ärendet.	Numeriskt värde ska visas.
Ärendestatus	Visar ärendets status.	Nedanstående-värden ska visas: 'Avslaget' (Om Avslaget = Ja) 'Pågående' (Om Avslaget = Nej och Aktivt = Ja) 'Avslutat' (Om Avslaget = Nej och Aktivt = Nej)
Barns personnummer/ födelsedatum	Visar barns personnummer om det finns, annars födelsedatum. Om barns pnr har fyra sista 0000 men inte alla 12 tecken lika med 0 rapporteras pnr pos 1-8 som födelsedatum istället.	SSÅÅMMDDKKKK.
Uttagna FP-dagar	Visar summa uttagna föräldrapenningdagar för barnet.	Numeriskt värde ska visas.
Uttagna FP-dagar (garantibelopp)	Visar summa uttagna föräldrapenningdagar med garantibelopp för barnet.	Numeriskt värde ska visas.

## 9 G -

### 9.1 Generell Person Information (GPI)

Generell Person Information (GPI) ingår i domänen KUND. GPI innehåller personuppgifter såsom personnummer, utlandsadresser, om person har särskild prövning, om person är avliden, avregistrerad, ej bosatt eller utvandrad.



## 9.2 Generell Personinformationuppgifter (prenum)

Dessa uppgifter levereras för Generell personinformation till prenum-tjänsten.

Fält	Förklaring	Beskrivning av värden
Särskild prövning	Visar om personen har särskild prövning.	
Avregistrerad (avliden, utvandrad eller annan anledning)	Visar om personen är avregistrerad.	0 = Ej avregistrerad 1 = Avliden 2 = Utvandrad 9 = Annan anledning
Avregistreringsdatum	Visar datum för avregistrering om avregistrerad.	SSÅÅ-MM-DD SSÅÅ-MM SSÅÅ SS
Ej är bosatt i Sverige	Visar om personen är bosatt i Sverige eller inte.	0 = är inte bosatt i Sverige 1 = är bosatt i Sverige

## 10 H –

### 10.1 Handikappersättningsuppgifter (online)

Dessa uppgifter om Handikappersättning levereras till online-tjänsten.

Ett ärende kan ha ett eller flera beslut. Alla beslut som har samma datum i fältet "Ärendets startdatum" tillhör samma ärende.

Alla beslut som är gällande under frågeperioden hämtas.

Om ärendet har startat före sökperiodens from och något beslut pågår under någon del av ärendet så tas det beslutet med.

Om ärendet har startat före sökperiodens from och inget beslut pågår under någon del av ärendet (inga beslut faller in under frågeperioden) så kommer inga beslut att visas.

Fält	Förklaring	Beskrivning av värden
Ärendets startdatum	Visar datum för start av ärendet.	Det som ska visas är ett datum enligt SSÅÅ-MM-DD
Beslutsdatum	Visar datum för beslut.	Det som ska visas är ett datum enligt SSÅÅ-MM-D
From	Visar första ersatta dag för beslutet.	Det som ska visas är ett datum enligt SSÅÅ-MM-DD
Tom	Visar sista ersatta dag för beslutet.	Det som ska visas är ett datum enligt SSÅÅ-MM-DD
Ersättningsnivå (%)	Visar ersättningsnivån i procent.	Värde ska visas. Byter ut decimalkomma mot decimalpunkt för ersättningsnivå.
Typ av beslut	Visar ärendets beslutskod.	Nedanstående värden ska visas: Definitivt Provisoriskt Avslag
Förmånstyp	Visar ärendets förmånstyp.	Nedanstående ska visas: H= Handikappersättning





	D= Daghandikappersättning
--	---------------------------

## 10.2 Havandeskapspenninguppgifter (prenum)

Dessa uppgifter om Havandeskapspenning levereras till prenum-tjänsten.

Från och med 2011-01-01 så är begreppet för havandeskapspenning förändrat och heter numer graviditetspenning. Ingen namnförändring sker i schema för närvarande, dock så medföljer från och med 2011-05-15 ett nytt begrepp som indikerar om ärendet gäller havandeskapspenning eller graviditetspenning.

Fält	Förklaring	Beskrivning av värden
HP begreppstyp	Visar begreppstyp, används t.ex. i presentationsskikt.	From. 2011-05-15 0 = Havandeskapspenning (anmdat före 2011-01-01) 1 = Graviditetspenning (anmdat från 2011-01-01)
Anmälningsdatum	Visar datum för anmälan.	
From	Visar ärendets första ersatta dag. Kan även vara ett årtal	
Tom	Visar ärendets sista ersatta dag	
Omfattning	Visar beslutad omfattning av förmån	0 = Ej fastställd 1 = Hel ersättning 2 = Halv ersättning 3 = Tre fjärdedels ersättning 4 = En fjärdedels ersättning
Antal dagar	Visar antal ersatta dagar	
Ärendestatus	Visar ärendets status	0 = Pågående 6 = Avslag 7 = Ej avhörd 9 = Avslutad
Beloppstyp	Visar vilken typ av ersättning som utbetalningsperiod avser	17 = HP – a-inkomst 18 = HP – b-inkomst 19 = HP - hemmamake
From	Visar första dag i utbetalningsperiod. Kan vara ett årtal	
Tom	Visar sista dag i utbetalningsperiod	
Omfattning	Visar omfattning av utbetald ersättning i utbetalningsperiod	Samma koder som för omfattning av dagpenningärende.
Antal dagar	Visar antal ersatta dagar i utbetalningsperiod	
Bruttobelopp	Visar skattepliktigt bruttobelopp för utbetalningsperioden.	
Bruttobelopp ej skattepliktigt	Visar "icke skattepliktigt" bruttobelopp för utbetalningsperioden	
Nivå	Visar vilken ersättningsnivå som använts vid beräkning av utbetald ersättning (bruttobelopp)	1 = 100 % 6 = 65 % 7 = 75 % 8 = 80 %



	9 = 90 %
--	----------

### 10.3 Havandeskaps-/Graviditetspenninguppgifter (online)

Dessa uppgifter om Havandeskapspenning levereras till online-tjänsten. Varje historikpost innehåller ett beslut. Alla poster med samma anmälningsdatum och förmånstyp, t.ex. SJP eller FP, tillhör samma ärende.

Från och med 2011-01-01 så är begreppet för havandeskapspenning förändrat och heter numer graviditetspenning. Ingen namnförändring sker i schema för närvarande ett begrepp som indikerar om ärendet gäller havandeskapspenning eller graviditetspenning.

Fält	Förklaring	Beskrivning av värden
HP begreppstyp	Visar begreppstyp, används t.ex. i presentationsskikt.	From. 2011-05-15 0 = Havandeskapspenning (anmdat före 2011-01-01) 1 = Graviditetspenning (anmdat från 2011-01-01)
Anmälningsdatum	Visar datum för anmälan.	Det som ska visas är ett datum enligt SSÅÅ-MM-DD
From	Visar första ersatta dag i ärendet.	Det som ska visas är ett datum enligt SSÅÅ-MM-DD
Tom	Visar sista ersatta dag i ärendet.	Det som ska visas är ett datum enligt SSÅÅ-MM-DD
Omfattning	Visar omfattning av förmånen.	Nedanstående värden ska visas: 0/0 = Ej fastställd 1/1 = Hel ersättning 1/2 = Halv ersättning 3/4 = Tre fjärdedels ersättning 1/4 = En fjärdedels ersättning 1/8 = En åttondels ersättning
Antal dagar	Visar det antal dagar som ingår i ärendet.	Numeriskt värde ska visas.
Ärendestatus	Visar ärendets status.	Nedanstående värden ska visas: 'Avslaget' (Om Avslaget = Ja) 'Pågående' (Om Avslaget = Nej och Aktivt = Ja) 'Avslutat' (Om Avslaget = Nej och Aktivt = Nej)

### 10.4 Historikpost

Historikpost i BULL lagrar information om bl.a. anmälningsdatum, fr.o.m. - datum, t.o.m. - datum, ersatta dagar, ersättningslag, barns personnummer (för Föräldrapenning) och ärendestatus för dagersättningsförmåner.



## 10.5 Händelseförmedlaren

Infrastruktur händelseförmedlare har till uppgift att förmedla händelser i systemet. Händelser förmedlas till prenumererande tjänster och köer.

## 10.6 Händelser

En händelse i ny miljö innebär en förändring av förmåsuppgifter. Förmåner postar (kastar) händelser, när förändring skett i förmånen, som andra förmåner kan prenumerera på. Bevakningsregistret prenumererar på händelser från Generell Personinformation, Arbetssskadelivränta, Sjuk- och aktivitetsersättning, Ålderspension (37, 38), Intjänande (poänguppgifter), Premiepension, Sjukpenninggrundandeinkomst samt Levnadsintyg.

# 11 I –

## 11.1 Inaktiv förmån

Förmån som är avstängd, har svarstidsproblem eller andra tekniska problem.

## 11.2 Innevarande år

Innevarande år är det samma som nuvarande år, det år det är idag.

## 11.3 Intjänandetiden

Avser den tid som en person tjänar in underlag för rätten till och beräkning av inkomstgrundad allmän pension eller sjuk- och aktivitetsersättning.

## 11.4 Intjänandeuppgifter

Fält	Förklaring	Beskrivning av värden
Det uppsamlade kapitalet avseende inkomst- och premiepension	Visar totalsaldo som presenterats i senaste brevutskick oavsett efterfrågade år	Numeriska värden ska visas.
Poäng t.o.m. 2002	Visar efterfrågade års värden År, A-poäng, F-poäng, Summa, PGI A-inkomst, PGI F-inkomst, PGI bedömd, Vårdår, Datum, Ändringsanledning	Fältet kan innehålla bokstäver, siffror eller en blandning av bokstäver och siffror. A- och F-poäng ska visas med två decimaler.
Poäng fr.o.m. 2003	Visar efterfrågade års värden: År, A-poäng, F-poäng, Sa-poäng, Summa Poäng, PGI A-inkomst, PGI F-inkomst, SA-PGB, Datum, Ändringsanledning	Fältet kan innehålla bokstäver, siffror eller en blandning av bokstäver och siffror. A-, F-poäng, Sa-poäng och Summa poäng ska visas med två decimaler.
PGI Pensionsgrundande inkomst	Visar efterfrågade års värden: År, A-poäng, F-poäng, A/F summa +1, A/F summa, Obetald poäng, Undantagandepoäng, Summa poäng +1, Basbelopp, A-inkomst, F-inkomst, PGI, Betald PGI, Datum, Ändringsanledning	Fältet kan innehålla bokstäver, siffror eller en blandning av bokstäver och siffror. A-, F-poäng, A/F summa +1, A/F-summa, Obetald poäng, Undantagande poäng och Summa poäng+1 ska visas med två decimaler. Om År är fr.o.m. 1999 ska bara värden



		för: År, A-inkomst, F-inkomst, PGI, Betald PGI, Datum och Ändringsanledning visas.
Pensionsunderlag	Visar efterfrågade års värden: År, PGI, PL-PGB, S-PGB, B-PGB, P- underlag, Intj-tak, Förvärvsvillkorsår, Datum, Ändringsanledning	Fältet kan innehålla bokstäver, siffror eller en blandning av bokstäver och siffror
Pensionsbehållning för inkomstpension	Visar efterfrågade års värden: Fastställt år, Ingående PBH, P-rätt, Arvsvinst, Indexförändring, Adminkostnad, Uttagen återlämnad PBH, Utgående PBH, Datum, Ändringsanledning	Fältet kan innehålla bokstäver, siffror eller en blandning av bokstäver och siffror
Övriga pensionsbehållningar Reducering av garantipension	Visar efterfrågade års värden: Fastställt år, Ingående behållning, P-rätt, Arvsvinsttillägg, Indexförändring, Adminkostnad, Utgående PBH, Datum, Ändringsanledning	Fältet kan innehålla bokstäver, siffror eller en blandning av bokstäver och siffror
Övriga pensionsbehållningar Latent	Visar efterfrågade års värden: Fastställt år, Ingående behållning, P-rätt, Arvsvinsttillägg, Indexförändring, Adminkostnad, Utgående behållning, Datum, Ändringsanledning	Fältet kan innehålla bokstäver, siffror eller en blandning av bokstäver och siffror
Övriga pensionsbehållningar Reducering enligt garantiregeln	Visar efterfrågade års värden: Fastställt år, Ingående behållning, P-rätt, Arvsvinsttillägg, Indexförändring, Adminkostnad, Utgående PBH, Datum, Ändringsanledning	Fältet kan innehålla bokstäver, siffror eller en blandning av bokstäver och siffror
Pensionsrätt	Visar efterfrågade års värden: År, Pensionsunderlag inkomstpension, Pensionsrätt inkomstpension, Pensionsunderlag premiepension, Pensionsrätt premiepension, Pensionsrätt premiepension, Datum Ändringsanledning	Fältet kan innehålla bokstäver, siffror eller en blandning av bokstäver och siffror
PL-PGB Pensionsgrundande belopp för pliktjänstgöring	Visar efterfrågade års värden: År, Antal dagar, 50 % av medel-PGB, PL-PGB	Fältet kan innehålla bokstäver, siffror eller en blandning av bokstäver och siffror
S-PGB Pensionsgrundande belopp för studier	Visar efterfrågade års värden: År, Studiebidrag, S-PGB före avrundning/takbegränsning, S-PGB	Fältet kan innehålla bokstäver, siffror eller en blandning av bokstäver och siffror
B-PGB – Barn och föräldrar enligt beslut	Visar efterfrågade års värden: År, Förälder, Mor/Far, Berättigad, Upplysning	Fältet kan innehålla bokstäver, siffror eller en blandning av bokstäver och siffror
B-PGB Pensionsgrundande belopp för föräldrar med små barn	Visar efterfrågade års värden: År, Beräkningsalternativ 1 : Individ jfr ink – Utfyllnadsinkomst =Belopp, Beräkningsalternativ 2: 75 % medel PGI – Utfyllnadsinkomst =Belopp, Beräkningsalternativ 3: Basbelopp, Bästa beräkningsalternativ: ”Nr på	Fältet kan innehålla bokstäver, siffror eller en blandning av bokstäver och siffror



	beräkningsalternativ", B-PGB före avrundning/takbegränsning, B-PGB, Datum, Ändringsanledning	
SA-PGB Pensionsgrundande belopp	Visar efterfrågade års värden: År, Fastställd SA-PGB per år, Månad, Antagandeinkomst, Reduceringsbelopp, P-grundande andel, P-grundande ISA, P-grundande ISA anhörig, Arbetskadeföränta PGI-AL, Samordningsprocent AL, SA-PGB före avrundning/takbegr.	Fältet kan innehålla bokstäver, siffror eller en blandning av bokstäver och siffror.
AP-PGB Pensionsgrundande belopp Fastställt AP-PGB	Visar efterfrågade års värden: År, Antagandepoäng, Jämförelsepoäng, Bästa värdet +1, Basbelopp, Betald "PGI", Svensk försäkringsmånad/ Nordisk försäkringsmånad, AP-PGB	Fältet kan innehålla bokstäver, siffror eller en blandning av bokstäver och siffror För åren 1960-1979 visas bara värden för År, Basbelopp och AP-PGB För åren 1980-1998 visas alla värden För åren 1999-2002 visas bara värden för År och AP-PGB För åren efter 2002 visas inga värden
AP-PGB Pensionsgrundande belopp AP-PGB om undantagande inte gällt	Visar efterfrågade års värden: År, Antagandepoäng, Jämförelsepoäng, Bästa värdet +1, Basbelopp, PGI, Svensk försäkringsmånad/ Nordisk försäkringsmånad, AP-PGB	Fältet kan innehålla bokstäver, siffror eller en blandning av bokstäver och siffror

## 11.5 Intjänandeår

Det är då Pensionsrätt enligt Lagen om inkomstgrundad ålderspension (LIP) har tjänats in, dvs. året före fastställelseåret. Begreppet har tagits ur SBK:n för Beslut om ändrad pensionsrätt.

## 12 K-

### 12.1 Kund-/svarsstatus

Följande kund-/svarsstatus valideras i schema och vid fel skapar SHS:et generellt felmeddelande för frågande system:

- Angivet fr.o.m. datum är inte korrekt, ska vara ifyllt och av formatet SSÅÅMMDD eller SSÅÅ-MM-DD.
- Angivet t.o.m. datum är inte korrekt, ska vara ifyllt och av formatet SSÅÅMMDD eller SSÅÅ-MM-DD.
- Personnummer är inte korrekt, ska vara ifyllt och av formatet SSÅÅMMDDKKKK.
- Angivet organisationsnummer är inte korrekt, ska vara ifyllt och vara 10 siffror i följd.

Övriga kund-/svarsstatus som kan ges i online-tjänsten är:

Kundstatus	Förklaring	Kommentar
1	Ok med svar	– om personen finns i SFA och förmånsuppgifter finns så levereras personuppgifter och förmånsinformationsuppgifter.– om personen finns i SFA och förmånsuppgifter saknas så levereras enbart personuppgifter



3	Saknas i SFA	Ingen uppgift kan levereras, om personen som de frågar på saknas i SFA
4	Har bytt personnummer	Ingen uppgift kan levereras, om personen de frågar på har bytt personnummer och de frågar på det gamla personnumret. Detta gäller även dubbla kundid.
5	Framtida from datum	Ingen uppgift kan levereras, om angivet fr.o.m. datum är ett framtida datum.
6	Framtida tom datum	Ingen uppgift kan levereras, om angivet t.o.m. datum är ett framtida datum.
7	Tom datum ligger före from datum	Ingen uppgift kan levereras, om tom datum ligger före from datum. Ex; from = 20090110 och tom=20081010
8	Sökperioden är för lång	Ingen uppgift kan levereras för att sökperioden är för lång
11	Felaktigt format på personnummer	Ingen uppgift kan levereras p.g.a. felaktigt format på personnummer
12	Felaktigt format på organisationsnummer	Ingen uppgift kan levereras p.g.a. felaktigt format på organisationsnummer
13	Organisationen inte behörig till tjänsten	Ingen uppgift kan levereras p.g.a. att organisationen inte behörig till tjänsten (enligt behörighetsadministrationen BAD)
15	Fel i svar från personinformation	
19	Organisationen inte upplagd i LEFI	Ingen uppgift kan levereras p.g.a. att organisationen inte är upplagd i LEFI

## 13 L –

### 13.1 Levnadsintyguppgifter (prenum)

Dessa uppgifter om Levnadsintyg levereras till prenum-tjänsten

Fält	Förklaring	Beskrivning av värden
Civilstånd	Visar personens civilstånd	1 = Ogift 2 = Gift 3 = Registrerat partnerskap 4 = Efterlevande partner 5 = Skild 6 = Skild partner 7 = Änka/änkeman
Medborgarskap	Visar landskod till personens medborgarskap	
Skatteredovisningsnummer	Visar skatteredovisningsnummer (TIN = Tax Identification Number) används för att identifiera en utlandsbosatt person som betalar särskild inkomstskatt (sink).	



Levnadsintygsstatus	Visar status för levnadsintyget	<p>0 = Förfrågan till kund ska skickas            1 = Förfrågan till kund har skickats            2 = Intyg komplett , i de fall ett komplett intyg inkommit efter att förmånen varit spärrad            3 = Under handläggning            4 = Påminnelsebrev har skickats            5 = Förmåner har spärrats            7 = Hanteras av TESS - (maskinellt utbyte)            10 = Intyg inkommet efter spärr under handläggning            20 = Ej skickad. Namn/adress ej komplett.            21 = Ej skickad. Ställföreträdares uppgifter ej kompletta.            22 = Ej skickad. Personen är avliden/avregistrerad.            23 = Ej skickad. Personen har ingen löpande förmån            24 = Ej skickad. Personen ej utlandsbosatt.            25 = Ej skickad. Personen har nyligen intyg komplett</p> <p>De koder som genererar en händelse för ”Levnadsintygsstatus” är:</p> <p>2 = Intyg komplett, d.v.s. att intyg har inkommit efter att personen har spärrats            5 = Förmåner har spärrats, d.v.s. en persons levnadsintyg har inte inkommit i tid</p>
Statusdatum	Visar datum då status för levnadsintyg uppdaterades.	
Samhörigs personnummer	Visar samhörigs personnummer. Samhörig är make/make/registrerad partner. Om civilstånd är Gift eller Registrerat partnerskap visas samhörigs (makes/makas/registrerad partner) personnummer.	
Samhörigs födelsedatum	Visar om samhörig (make/make/registrerad partner) inte har ett giltigt personnummer kan födelsedatum finnas.	
Samhörig (make/maka/rp) särskild prövning	Visar om samhörig har särskild prövning (sekretess). Visas bara om samhörig har ett giltigt personnummer som finns i FK:s kunddataregister.	<p>0 = har inte särskild prövning            1 = har särskild prövning</p>
Utlandsadress 1	Visar personens utlandsadress	



Utlandsadress 2	Visar personens utlandsadress, om inte adress får plats i utlandsadress 1 fortsätter adressen i detta fält.	
Utlandsadress 3	Visar personens utlandsadress, om inte adress får plats i utlandsadress 2 fortsätter adressen i detta fält.	
Utlandsadress postkod	Visar postkod i utlandsadressen	
Utlandsadress postort	Visar postort i utlandsadressen	
Utlandsadress landskod	Visar landskod i utlandsadressen	
Utlandsadress land	Visar land i klartext	





### 13.2 Levnadsintyguppgifter (online)

Dessa uppgifter om Levnadsintyg levereras till online-tjänsten. Uppgifterna är de senaste kända och inte kopplade till någon sökperiod.

Fält	Förklaring	Beskrivning av värden
Skatteredovisningsnummer	Visar skatteredovisningsnummer (TIN = Tax Identification Number) används för att identifiera en utlandsbosatt person som betalar särskild inkomstskatt (sink).	Skatteredovisningsnummer ska visas.
Levnadsintygsstatus	Visar status för levnadsintyget	Nedanstående värden ska visas: 0 = Förfrågan till kund ska skickas 1 = Förfrågan till kund har skickats 2 = Intyg komplett 3 = Under handläggning 4 = Påminnelsebrev har skickats 5 = Förmåner har spärrats 7 = Hanteras av TESS - (maskinellt utbyte) 10 = Intyg inkommet efter spärr under handläggning 20 = Ej skickad. Namn/adress ej komplett. 21 = Ej skickad. Ställföreträdares uppgifter ej kompletta. 22 = Ej skickad. Personen är avliden/avregistrerad 23 = Ej skickad. Personen har ingen löpande förmån 24 = Ej skickad. Personen ej utlandsbosatt. 25 = Ej skickad. Personen har nyligen intyg komplett
Statusdatum	Visar datum då status för levnadsintyg uppdaterades.	Det som ska visas är ett datum enligt SSÅÅ-MM-DD.

## 14 M –

### 14.1 Meddelanden

De meddelanden som prenum-tjänsten (bevakningsregistret) skriver.

- 1: Beställning ok
  - 2: Avbeställning ok
  - 3: Personen som ska avbeställas finns inte i bevakningsregistret
  - 4: Personen saknas i FK:s kundregister
  - 5: Kan ej registrera bevakning, personen har nytt personnummer
  - 6: Angivet fr.o.m. datum är ett framtida datum
  - 7: Personen har nytt personnummer. Bevakningen avslutas på det gamla personnumret för personen. V.v. kom in med ny beställning på det nya personnumret
- Meddelandena visas i statusposten (fältet statuskod) i svaret till *Extern intressent*.



## 14.2 Medlem

Person i LEFI (bevakningsregister) som en *Extern intressent* har anmält i beställningsfil att de vill ha prenumeration (bevakning) på.

## 15 N –

### 15.1 Närståendepenninguppgifter (prenum)

Dessa uppgifter om närståendepenning levereras till prenum-tjänsten:

Fält	Förklaring	Beskrivning av värden
Anmälningsdatum	Visar datum för anmälan.	
From	Visar ärendets första ersatta dag. Kan även vara ett årtal	
Tom	Visar ärendets sista ersatta dag	
Omfattning	Visar beslutad omfattning av förmån	0 = Ej fastställd 1 = Hel ersättning 2 = Halv ersättning 4 = En fjärdedels ersättning
Antal dagar	Visar antal ersatta dagar	
Ärendestatus	Visar ärendets status	0 = Pågående 6 = Avslag 7 = Ej avhörd 9 = Avslutad
Beloppstyp	Visar vilken typ av ersättning som utbetalningsperiod avser	53 = NP – tim/dag 54 = NP – a-inkomst 55 = NP – b-inkomst
From	Visar första dag i utbetalningsperiod. Kan vara ett årtal	
Tom	Visar sista dag i utbetalningsperiod	
Omfattning	Visar omfattning av utbetalda ersättning i utbetalningsperiod	Samma koder som för omfattning av dagpenningärende.
Antal dagar	Visar antal ersatta dagar i utbetalningsperiod	
Bruttobelopp	Visar skattepliktigt bruttobelopp för utbetalningsperioden.	
Bruttobelopp ej skattepliktigt	Visar "icke skattepliktigt" bruttobelopp för utbetalningsperioden	
Beloppstyp (utbetalning)	Visar beloppstyp för utbetalning.	
From (utbetalning)	Visar fr.o.m. datum för utbetalning.	
Tom (utbetalning)	Visar t.o.m. datum för utbetalning.	
Omfattning (utbetalning)	Visar omfattning av förmånen för utbetalning.	



Antal timmar (utbetalning)	Visar antal dagar som utbetalningen avser.	
Antal dagar (utbetalning)	Visar det antal dagar som ingår i utbetalningen,	
Bruttobelopp (utbetalning)	Visar det bruttobelopp som betalas ut.	
Bruttobelopp ej skattepliktigt (utbetalning)	Visar det bruttobelopp som betalas ut och som är ej skattepliktigt.	
Nivå (utbetalning)	Visar den nivå som utbetalningen avser.	

## 15.2 Närståendepenninguppgifter (online)

Dessa uppgifter om närståendepenning levereras till online-tjänsten. Varje historikpost innehåller ett beslut. Alla poster med samma anmälningdatum och förmånstyp, t.ex. SJP eller FP, tillhör samma ärende.

Fält	Förklaring	Beskrivning av värden
Anmälningdatum	Visar datum för anmälan.	Det som ska visas är ett datum enligt SSÅÅ-MM-DD
From	Visar ärendets första ersatta dag. Kan även vara ett årtal	Det som ska visas är ett datum enligt SSÅÅ-MM-DD
Tom	Visar ärendets sista ersatta dag	Det som ska visas är ett datum enligt SSÅÅ-MM-DD
Omfattning	Visar beslutad omfattning av förmån	Nedanstående värden ska visas: 0/0 = Ej fastställd 1/1 = Hel ersättning 1/2 = Halv ersättning 3/4 = Tre fjärdedels ersättning 1/4 = En fjärdedels ersättning 1/8 = En åttondels ersättning
Antal dagar	Visar antal ersatta dagar	Numeriskt värde ska visas.
Ärendestatus	Visar ärendets status	'Avslaget' (Om Avslaget = Ja) 'Pågående' (Om Avslaget = Nej och Aktivt = Ja) 'Avslutat' (Om Avslaget = Nej och Aktivt = Nej)



## 16 O –

### 16.1 Organisationsnummer

För att identifiera vilken avsändaren är ska *Extern intressent* ange sitt organisationsnummer i sin beställningsfil. Organisationsnumret ska vara ett 10-siffrigt nummer i följd, d.v.s. utan blanksteg eller bindestreck.

## 17 P -

### 17.1 Pension

Ett samlingsbegrepp som produkten LEFI använder för uppgifter om pension från Ålderspension (ÅP37, ÅP38) Poänguppgifter, Intjänandeuppgifter och Premiépension. *Extern intressent* anger Pension som en förmånstyp i beställningsfil och får uppgifter från ovan nämnda förmåner.

### 17.2 Pensionsuppgifter (prenum)

De pensionsuppgifter som levereras i prenum-tjänsten gäller:

- Poänguppgifter
- Premiepensionsuppgifter
- ÅP37-uppgifter
- ÅP38-uppgifter

### 17.3 Pensionsuppgifter (online)

De pensionsuppgifter som levereras i online-tjänsten gäller:

- Poänguppgifter
- Premiepensionsuppgifter
- ÅP37-uppgifter (online)
- ÅP38-uppgifter (online)
- Intjänandeuppgifter

### 17.4 Person

Person är kund hos *Extern intressent* som de vill ha förmånsinformation om och starta en bevakning på. *Extern intressent* anger det personnummer de vill ha förmånsuppgifter för i beställningsfilen.

### 17.5 Personuppgifter (online)

Dessa uppgifter om personen levereras till online-tjänsten. Uppgifterna är aktuella uppgifter och inte kopplade till någon sökperiod. Endast den av folkbokförings-, särskild och utlandsadress som är registrerad som aktuell förmedlas.

Personuppgifter lämnas alltid i svaret och kan inte väljas.



Fält	Förklaring	Beskrivning av värden
Personnummer / samordningsnummer	Visar personens personnummer alternativt samordningsnummer	SSÅÅMMDDKKKK
Namn	Visar personens fullständiga namn, d v s efternamn, ev mellannamn och förnamn.	Aviseringsnamn visas. Med det menas fullständigt namn. I GPI innehåller fältet aviseringsnamn: efternamn, tilltalsnamn och ev mellannamn.
Folkbokföringsadress	Visar personens fullständiga folkbokföringsadress - Utdelningsadress, - ev. CO-adress - postnummer - postort	I GPI särskiljer man adressuppgifter mha fältet Adresstyp, som levereras med adressuppgiften från GPI. Folkbokföringsadress har adresstyp = 1.
Särskild adress	Visar personens fullständiga särskild adress -Utdelningsadress, - ev. CO-adress - postnummer - postort	I GPI särskiljer man adressuppgifter mha fältet Adresstyp, som levereras med adressuppgiften från GPI. Särskild adress har adresstyp = 2.
Utlandsadress	Visar personens utlandsadress - utdelningsadress 1 - utdelningsadress 2 - utdelningsadress 3 - postkod - postort - landskod - land	Uppgiften finns i GPI.
Civilstånd	Visar personens civilstånd enligt RSV.	Nedanstående värden ska: 0 = Okänd (allting annat) 1 = Ogift (OG) 2 = Gift (G) 3 = Registrerat partnerskap (RP) 4 = Efterlevande partner (EP) 5 = Skild (S) 6 = Skild partner (SP) 7 = Änke/änkeman (Ä)
Kommunbeteckning	Visar personens kommunbeteckning (Län + kommunkod).	Fyrställtligt numeriskt värde ska visas.
Särskild prövning	Visar om personen som de frågar på har särskild prövning	Värde ska visas. 1 = Särskild prövning 0 = Har inte Särskild prövning
Avliden	Visar om personen är avliden enligt RSV eller FK.	Nedanstående värden ska visas: 1 = Avliden kan vara: SSÅÅ, SSÅÅ-MM, SSÅÅ-MM-DD eller DATUM SAKNAS.



Avlidendatum	Visar datum för dödsfall om personen är avliden.	Kan vara: SSÅÅ, SSÅÅ-MM, SSÅÅ-MM-DD eller saknas.
Arbetsgivare – organisationsnummer	Visar organisationsnummer för personens arbetsgivare.	Numeriska värden 10 tecken ska visas: Max 3 organisationsnummer.
Samhörigs personnummer	Visar samhörigs personnummer.	Om personen är gift eller är registrerad partner, visas samhörigs personnummer. SSÅÅMMDDKKKK
Samhörigs födelsedatum	Visar samhörigs födelsedatum.	
Samhörig särskild prövning	Markering som visar om samhörig har särskild prövning.	Värde ska visas. 1 = Särskild prövning 0 = Har inte Särskild prövning  Om samhörig inte har ett fullständigt personnummer ska värdet 1 (Särskild prövning) visas.
Barns personnummer	Visar barns personnummer.	Om personen har barn, visas barns personnummer. SSÅÅMMDDKKKK Med barn menas att personen har en Vårdnadshavare-relation till barnet.
Barn födelsedatum	Visar barns födelsedatum.	
Barn särskild prövning	Markering som visar om barn har särskild prövning.	Värde ska visas. 1 = Särskild prövning 0 = Har inte Särskild prövning  Om barn inte har ett fullständigt personnummer ska värdet 1 (Särskild prövning) visas.
Uppgift om studiemedel	Visar uppgift om studiemedel.	Dagens datum jämförs med datum i studiemedelsposterna. Faller dagens datum inom någon studiemedelsposts from-tom så hämtas den studiemedelsposten.  I de fall där dagens datum inte passar inom något from-tom så visar man inte studiemedelstagen. Då är den med största sannolikhet borttagen eller ej utnyttjad.  Nedanstående värden ska visas: 0->0 Annat studiemedel än studiemedel 1->1 Ansökan 2->2 Beslut 3,4->4 Utbetalning 7,9->7 Ej utnyttjat stöd  Saknas gällande CSN uppgifter skall studiemedelstagen inte ut.
Försäkrad	Visar om personen har svensk	J = Ja



	försäkringstillhörighet	N = Nej
--	-------------------------	---------

### 17.6 Poänguppgifter (prenum)

Dessa uppgifter om poäng levereras till både online och prenum-tjänsten. En uppgift finns per intjänandeår.

Fält	Förklaring	Beskrivning av värden
Pensionspoäng	Poängen består av summan av poäng för inkomst av anställning och egenföretagare(F-inkomst) och poäng för sjuk- och aktivitetsersättning. Poäng beräknas för personer födda 1938-. Pensionspoäng beräknas t o m året man fyller 64 år.	Uppgift hämtas endast för Intjänandeår 2003 och framåt. Uppgift hämtas från fältet TOTSUMMA. Numeriska värden ska visas.
Intjänandeår	Visar året då inkomsten (pensionspoängen) tjänades in	Numeriska värden 4 tecken ska visas.

### 17.7 Premiepensionuppgifter (prenum och online)

Dessa uppgifter om premiepension levereras till både online och prenum-tjänsten. Uppgift hämtas från domänen PREP som hanteras av Netto. När månadsbeloppet ändras skapas en ny post i tabellen. Detta innebär att det kan finnas 0-12 poster/år.

Fält	Förklaring	Beskrivning av värden
Premiepension månadsbelopp	Premiepension kan betalas ut fr o m den månad kunden fyller 61 år (ÅP38)	Numeriska värden ska visas:
Premiepension From	Det datum som månadsbeloppet gäller från.	Det som ska visas är ett datum enligt SSÅÅ-MM-DD

### 17.8 Prenumeration

Samma som bevakning, men prenumeration används också gentemot *Extern intressent*. Se begrepp bevakning.

### 17.9 Prognosuppgifter (prenum)

Dessa uppgifter om prognos levereras till prenum-tjänsten. Ett variabelt antal prognoser finns per person och beror på bl.a. ålder. I dagsläget tas 1-4 prognoser fram per person.

Om man har pensionsbehållning (har/har haft pensionsgrundande inkomst) så får man pensionsprognos efter följande åldrar: (Undantag: Om person har SA beräknas bara prognos vid 65 år.)

Ålder	Prognos vid ålder
28-59	61, 65, 70
60-62	63, 65, 67
63	64, 65, 70



64-67 Åldern + ett år, Åldern + två  
år och Åldern + tre år. Ex om  
ålder= 64 år får man prognos  
för 65, 66, 67

68 69, 70

69 70

Fält	Förklaring	Beskrivning av värden
Prognosbelopp	Visar prognosvärden för den totala ålderspension. Beloppet innefattar inkomstpension, tilläggs pension och premiepension. Vid 65 år och äldre ingår även garantipension	Numeriska värden ska visas i svars-XML:en.
Tillväxt	Vid tillväxt 0 % så beräknas en tillväxt av premiepensionen på 3.5 %	Nedanstående numeriska värden ska visas i svars-XML:en: 0 = 0 % tillväxt 3 = Belopp vid uttag
Ålder	Ålder för vilken prognos är beräknad	Positiva numeriska värden max 3 och min 2 siffror ska visas i svars-XML:en: t.ex. 64
Utskickår	Det år som kunden fått sitt orange brev	Positiva numeriska värden 4 siffror ska visas i svars-XML:en: Ex 2007

### 17.10 Prognosuppgifter (online)

Dessa uppgifter om prognos levereras till onlinetjänsten. Ett variabelt antal prognoser finns per person och beror på bl.a. ålder. I dagsläget tas 1-4 prognoser fram per person. Endast de två aktuellaste årens prognoser kan erhållas.

Fält	Förklaring	Beskrivning av värden
Prognosbelopp	Visar prognosvärden för den totala ålderspensionen. Beloppet innefattar inkomstpension, tilläggs pension och premiepension. Vid 65 år och äldre ingår även garantipension	Numeriska värden ska visas.
Tillväxt	Vid tillväxt 0 % så beräknas en tillväxt av premiepensionen på 3.5 %	Nedanstående värden ska visas: 0 = 0 % tillväxt 3 = Belopp vid uttag
Ålder	Ålder för vilken prognos är beräknad	String ska visas: t.ex. 64 år 10 mån
Utskickår	Det år som kunden fått sitt orange	Numeriska värden 4





	brev	siffror ska visas: Ex 2011
--	------	-------------------------------

**18 R -****18.1 Rehabersättninguppgifter (prenum)**

Dessa uppgifter om rehabersättning levereras till prenum-tjänsten:

Fält	Förklaring	Beskrivning av värden
Anmälningdatum	Visar datum för anmälan.	
From	Visar första ersatta dag i ärendet.	
Tom	Visar sista ersatta dag i ärendet.	
Omfattning	Visar omfattning av förmånen.	0 = Ej fastställd 1 = Hel ersättning 2 = Halv ersättning 3 = Tre fjärdedels ersättning 4 = En fjärdedels ersättning
Antal dagar	Visar antal dagar i ärendet.	
Ärendestatus	Visar status för ärendet.	0 = Pågående 7 = Ej avhörd 9 = Avslutad
Beloppstyp (utbetalning)	Visar beloppstyp för utbetalning.	
From (utbetalning)	Visar fr.o.m. datum för utbetalning.	
Tom (utbetalning)	Visar t.o.m. datum för utbetalning.	
Omfattning (utbetalning)	Visar omfattning av förmånen för utbetalning.	
Antal timmar (utbetalning)	Visar antal dagar som utbetalningen avser.	
Antal dagar (utbetalning)	Visar det antal dagar som ingår i utbetalningen,	
Bruttobelopp (utbetalning)	Visar det bruttobelopp som betalas ut.	
Bruttobelopp ej skattepliktigt (utbetalning)	Visar det bruttobelopp som betalas ut och som är ej skattepliktigt.	
Nivå (utbetalning)	Visar den nivå som utbetalningen avser.	

**18.2 Rehabiliteringsersättninguppgifter (online)**

Dessa uppgifter om rehabiliteringsersättning levereras till online-tjänsten. Varje historikpost innehåller ett beslut. Alla poster med samma anmälningdatum och förmånstyp, t.ex. SJP eller FP, tillhör samma ärende. Rapporterar endast perioder med kompletta from-tom datum.

Fält	Förklaring	Beskrivning av värden
Anmälningdatum	Visar datum för anmälan.	Det som ska visas är ett datum enligt SSÅÅ-MM-DD
From	Visar första ersatta dag i ärendet.	Det som ska visas är ett datum enligt SSÅÅ-MM-DD.



Tom	Visar sista ersatta dag i ärendet.	Det som ska visas är ett datum enligt SSÅÅ-MM-DD.
Omfattning	Visar omfattning av förmånen.	Nedanstående värden ska visas: 0/0 = Ej fastställd 1/1 = Hel ersättning 1/2 = Halv ersättning 3/4 = Tre fjärdedels ersättning 1/4 = En fjärdedels ersättning 1/8 = En åttondels ersättning
Antal dagar	Visar antal dagar i ärendet.	Numeriska värden ska visas
Ärendestatus	Visar status för ärendet.	'Avslaget' (Om Avslaget = Ja) 'Pågående' (Om Avslaget = Nej och Aktivt = Ja) 'Avslutat' (Om Avslaget = Nej och Aktivt = Nej)

## 19 S -

### 19.1 Samhörig

Om civilstånd är Gift eller Registrerat Partnerskap lagras uppgift om samhörig. Om samhörig har ett formellt korrekt personnummer och är kund inom Försäkringskassan lagras kundid för relationspersonen, annars lagras någon form av födelsetid.

### 19.2 SGI-typ

Typ av SGI kan vara:

- A- eller B-inkomst (vanlig SGI)
- Studiestöds SGI
- Värnplikts SGI
- Livränte SGI

### 19.3 Sjuk- och aktivitetsersättning (SA)

Förmån som från och med 2003-01-01 ersätter förtidspension/sjukbidrag.

### 19.4 Sjukersättning- och aktivitetsersättninguppgifter (online)

Dessa uppgifter om Sjukersättning och aktivitetsersättning levereras till online-tjänsten. Endast ett beslut finns för varje ärende men flera ärenden kan finnas under en längre period.

Ett beslut kan innehålla retroaktiva perioder och/eller en period med uppgifter som gäller framåt i tiden (tillsvidare) i förhållande till beslutsdatum.

Endast hela beslut returneras, dvs man kan ibland få perioder som ligger före frågans framtid, eller perioder som ligger efter frågans tomtid.

Endast beslutade ärenden inkl beräkningsunderlag kan hämtas m h a förmånstjänsten.



Poster som bara innehåller ankomstdatum kan inte hämtas m h a förmedlingstjänsten.

Term	Beskrivning	Beskrivning av värden
Ankomstdatum	Visar datum då ansökan om SA inkom till Försäkringskassan.  Ankomstdatum ändras när det blir ett nytt ärende. Nya ärenden skapas vid förlängning, årsomräkning, indragning och vilande SA. Vid dessa tillfällen skapas ett nytt ärende och ankomstdatum blir då när det nya ärendet skapas.	Det som ska visas är ett datum enligt SSÅÅ-MM-DD
Beslut from	Visar ärendets första månad. (delförmånens fr.o.m. månad) fromManad med indragsorsak betyder att delförmånen har dragits in.	Det som ska visas är ett datum enligt SSÅÅ-MM
Beslut tom	Visar t o m vilken månad beslut om tidsbegränsad SA finns. Obs, när ärendet når tomManad kommer nytt ärende att skapas med ny fromManad med indragsorsak 4.	Det som ska visas är ett datum enligt SSÅÅ-MM
Förmån	Visar vilken typ av SA ärendet avser	Nedanstående värden ska visas: S = Sjukersättning (S) A = Aktivitetsersättning (A)
Delförmån	Visar delförmån	I = Inkomstrelaterad G = Garantiersättning V = Vilande
<b>Period</b>		
Periodtyp	Visar om beslut avser retroaktiv period (tid före registrering av beslut) eller period framåt i tiden	Nedanstående värden ska visas: 1 = Retro 2 = Tillsviare
Andel	Visar hur stor andel av Hel ISA eller GSA som SA-kunden har rätt till enligt angiven ersättningsnivå.	Nedanstående värden ska visas: ¼ = En fjärdedel ½ = En halv ¾ = Tre fjärdedelar 1/1 = Hel 2/3 = Två tredjedelar 0/1 = Ingen andel
Månadsbelopp ISA	Månadsbelopp, Inkomstrelaterad SA	Numeriska värden ska visas.
Månadsbelopp ISA Efter samordning	Månadsbelopp, Inkomstrelaterad SA	Numeriska värden ska visas
Månadsbelopp GSA	Månadsbelopp, Garantiersättning SA	Numeriska värden ska visas.
Månadsbelopp GSA Efter samordning	Månadsbelopp, Garantiersättning SA	Numeriska värden ska visas.



Månadsbelopp vilande SA	Månadsbelopp, vilande SA	Numeriska värden ska visas.
Steglös avräkning Nuläge	Sätts till J om SA-kunden har Rätt till Steglös avräkning och har ansökt om Steglös avräkning i RFV-månad	String ska visas i svars-XML:en.
Årsinkomst Sverige Nuläge		Numeriska värden ska visas.
Årsinkomst annat land Nuläge		Numeriska värden ska visas.
År för steglös avräkning Historik	Förmedlas om SA-kunden har/har haft steglös avräkning för någon period under året	SSÅÅ
Årsinkomst Sverige Historik		Numeriska värden ska visas.
Årsinkomst annat land Historik		Numeriska värden ska visas.
Fribelopp Avstämning Steglös avräkning	Förmedlas om År för steglös avräkning är ett avstämt inkomstår, d.v.s. avstämning är gjord för året	Numeriska värden ska visas
Total mellanskillnad Avstämning Steglös avräkning	Förmedlas om År för steglös avräkning är ett avstämt inkomstår, d.v.s. avstämning är gjord för året	Numeriska värden ska visas.
Tillägg Avstämning Steglös avräkning	Förmedlas om År för steglös avräkning är ett avstämt inkomstår, d.v.s. avstämning är gjord för året	Numeriska värden ska visas
Avgift Avstämning Steglös avräkning	Förmedlas om År för steglös avräkning är ett avstämt inkomstår, d.v.s. avstämning är gjord för året	Numeriska värden ska visas
Belopp för utbetalning Avstämning Steglös avräkning	Förmedlas om År för steglös avräkning är ett avstämt inkomstår, d.v.s. avstämning är gjord för året och beloppet är större än 0	Numeriska värden ska visas.
Belopp för återkrav Avstämning Steglös avräkning	Förmedlas om År för steglös avräkning är ett avstämt inkomstår, d.v.s. avstämning är gjord för året och beloppet är större än 0	Numeriska värden ska visas

### 19.5 Sjuk- och aktivitetsersättninguppgifter (prenum)

Dessa uppgifter om Sjuk- och aktivitetsersättning levereras till prenum-tjänsten.

Fält	Förklaring	Beskrivning av värden
Ankomstdatum	Visar datum då ansökan om SA inkom till Försäkringskassan. Ankomstdatum ändras när det blir ett nytt ärende. Nya ärenden skapas vid förlängning, årsomräkning, indragning och	



	vilande SA. Vid dessa tillfällen skapas ett nytt ärende och ankomstdatum blir då när det nya ärendet skapas.	
Beslut from	Visar ärendets första månad. (delförmånens fr.o.m. månad) fromManad med indragsorsak betyder att delförmånen har dragits in.	
Beslut tom	Visar t o m vilken månad beslut om tidsbegränsad SA finns. Obs, när ärendet når tomManad kommer nytt ärende att skapas med ny fromManad med indragsorsak 4.	
SA-typ	Visar vilken typ av SA ärendet avser	1 = Sjukersättning 2 = Aktivitetsersättning
SA-kombination	Visar om ärendet är en kombination av S och A i samma ärende. Vid typ SA = S	1 = S
Indragningsorsak	Visar orsak till indraget SA. Indragningstypen 1 (Manuellt indrag) i kombination med markering Vilande Sjuk- och aktivitetsersättning betyder att ärendet är helt vilande.	1 = Manuellt indrag 2 = 65 år 3 = Avliden 4 = Tidsbestämd SA (tomMånad har uppnåtts) 5 = 30 år och har A 6 = Personnummerbyte åldersvillkor ej uppfyllt 7 = Personnumret är spärrat 8 = Levnadsintyg saknas
Vilande SA	Visar om vilande ersättning finns för personen.	1 = Vilande S år 1 2 = Vilande S år 2-3 3 = Vilande A 4 = Prövotid 5 = Vilande vid studier 6 = Vilande vid arbete 8 = Prövotid vid arbete
Periodtyp	Visar om beslut avser retroaktiv period (tid före registrering av beslut) eller period framåt i tiden	1 = Retro 2 = Tillsviare
Period from	Visar ärendets första månad vid retroaktiv period	
Period tom	Visar ärendets sista månad vid retroaktiv period	
Andel	Visar hur stor andel av Hel ISA eller GSA som SA-kunden har rätt till enligt angiven ersättningsnivå.	0 = En fjärdedel 1 = En halv 2 = Tre fjärdedelar 3 = Hel 4 = Två tredjedelar 5 = Ingen andel
Årsbelopp ISA1	Visar beslutat årsbelopp med inkomstrelaterad SA, exklusive avdrag och justeringsbelopp	
Årsbelopp GSA1	Visar beslutat årsbelopp med garantiersättning SA, exklusive avdrag och justeringsbelopp	



Årsbelopp ISA2	Visar beslutat årsbelopp med inkomstrelaterad SA, inklusive avdrag och justeringsbelopp	
Årsbelopp GSA2	Visar beslutat årsbelopp med garantiersättning SA, inklusive avdrag och justeringsbelopp	
Årsbelopp justeringsbelopp	Tilläggsbelopp som beslutats vid övergång från tidigare förtidspension	
Månadsbelopp ISA	Månadsbelopp, Inkomstrelaterad SA	
Månadsbelopp GSA	Månadsbelopp, Garantiersättning SA	
Årsbelopp YL-avdrag ISA	Årsbelopp Yrkesskadelivränta-avdrag, Inkomstrelaterad SA	
Årsbelopp YL-avdrag GSA	Årsbelopp Yrkesskadelivränta-avdrag, Garantiersättning SA	
Avdrag from	Fr.o.m. datum för avdrag	
Avdrag tom	T.o.m. datum för avdrag	
Avdragstyp	Typ av avdrag på retroaktiv utbetalning. Avdrag p.g.a. samordning enligt AFL 17:1 före skatteavdrag.	50 = SJP (Sjukpenning) 51 = Övrig dagersättning 52 = AL (Arbetskadeföränta) 53 = SEP (Särskild efterlevande pension) 54 = ÄP-GARP (Änkepension-Garantipension) 55 = EL-stöd (Efterlevande stöd) 56 = DP (Delpension) 57 = BTP (Bostadstillägg för pensionärer) 58 = Ht (Hustrutillägg) 59 = BOB (Bostadsbidrag) 60 = Aktivitetsstöd 61 = A-kassa 62 = Restbelopp SJP 63 = Restbelopp Övr 64 = Restbelopp AL 65 = Restbelopp SEP 66 = Restbelopp ÄP-GARP 67 = Restbelopp EL-stöd 68 = Restbelopp DP 69 = Restbelopp BTP 70 = Restbelopp Ht 71 = Restbelopp BOB 72 = Restbelopp Aktivitetsstöd 73 = Restbelopp A-kassa
Avdragsbelopp		
Restbelopp		

## 19.6 Sjukpenninggrundande inkomstuppgifter

Dessa uppgifter om sjukpenninggrundande inkomst levereras till både online och prenum-tjänsten.

Alla beslutade ärenden inom frågeperioden samt alla ärenden som pågår någon del av frågeperioden ska skickas. Med detta menas att gällande SGI för frågeperioden ska visas.



Fält	Förklaring	Beskrivning av värden
Beslut from	Visar fr.o.m. vilken dag som beslutad SGI gäller.  Förmånsförmedlaren visar Beslut from om ärendet är avslutat.	Det som ska visas är ett datum enligt SSÅÅ-MM-DD
SGI-typ	Visar vilken typ av SGI som beslut avser	Nedanstående värden ska visas: 0 = A- eller B-inkomst (vanligt SGI) 1 = Studietids-sgi 2 = Värnplikts-sgi 3 = Livränte-sgi
Årsinkomst A	Visar beslutad årsinkomst av anställning (A-inkomst)	Numeriska värden ska visas.
Årsinkomst B	Visar beslutad årsinkomst av egen verksamhet (B-inkomst)	Numeriska värden ska visas.
Karenstid	Visar vald karenstid vid egen verksamhet (B-inkomst)	0 => Ingen karens > 0 => # Karensdagar
Årsarbetstid dagar	Visar årsarbetstid fastställd i dagar	Numeriska värden ska visas.
Årsarbetstid timmar	Visar årsarbetstid fastställd i timmar	Numeriska värden ska visas.

## 19.7 Sjukpenningtyp

Sjukpenningtyp kan vara:

- Sjukpenning (vanlig)
- Sjukpenning (Redare)
- Sjukpenning enligt LAF
- Särskild arbetsskadeersättning
- Sjukpenning YFL
- Sjukpenning YFL (RFV)
- Sjukpenning LSP
- Särskild sjukförsäkring för studerande
- Reseersättning
- Sjukpenning särskilda fall
- Sjukpenning på fortsättningsnivå särskilda fall
- Fler dagar med sjukpenning på normalnivå särskilda fall
- Sjukpenning på fortsättningsnivå
- Fler dagar med sjukpenning på normalnivå
- Rehabpenning på fortsättningsnivå
- Förebyggande sjukpenning
- Förebyggande sjukpenning på fortsättningsnivå
- Fler dagar med förebyggande sjukpenning på normalnivå
- Sjuklönegaranti

## 19.8 Sjukpenninguppgifter (prenum)

Till prenum-tjänsten levereras följande sjukpenninguppgifter:

Fält	Förklaring	Beskrivning av värden
Sjukpenningtyp	Visar typ av sjukpenning.	101 = Sjukpenning



		<p>102 = Sjukpenning (Redare)  104 = Sjukpenning enligt LAF  105 = Särskild arbetsskadeersättning  106 = Sjukpenning YFL  107 = Sjukpenning YFL (RFV)  108 = Sjukpenning LSP  109 = Särskild sjukförsäkring för studerande  111 = Reseersättning (arbetsresor)  112 = Förebyggande sjukpenning i särskilda fall  113 = Sjukpenning särskilda fall  115 = Sjukpenning på fortsättningsnivå särskilda fall  117 = Fler dagar med sjukpenning på normalnivå särskilda fall  118 = Förebyggande sjukpenning på fortsättningsnivå, särskilda fall  119 = Fler dagar med förebyggande sjukpenning på normalnivå, särskilda fall  125 = Sjukpenning på fortsättningsnivå  126 = Fler dagar med sjukpenning på normalnivå  131 = Förebyggande sjukpenning  132 = Förebyggande sjukpenning på fortsättningsnivå  133 = Fler dagar med förebyggande sjukpenning på normalnivå  141 = Sjuklönegaranti</p>
Anmälningdatum	Visar datum för anmälan.	
From	Visar första ersatta dag i ärendet.	
Tom	Visar sista ersatta dag i ärendet.	
Omfattning	Visar omfattning av förmånen.	<p>0 = Ej fastställd  1 = Hel ersättning  2 = Halv ersättning  3 = Tre fjärdedels ersättning  4 = En fjärdedels ersättning  6 = Grundkarens för egenföretagare  7 = Karensdag</p>
Antal dagar	Visar det antal dagar som ärendet avser.	
Ärendestatus	Visar ärendets status.	<p>0 = Pågående  1 = Avslutad (SJP har aldrig betalats ut p.g.a. 3:7)  2 = Avslutad (SJP har dragits in p.g.a. 3:7)  3 = Avslutad (SJP har dragits in p.g.a. 3:17)  4 = Avslutad (SJP har dragits in p g a 20:3)  7 = Avslutad, ej avhörd  9 = Avslutad</p>
Beloppstyp (utbetalning)	Visar beloppstyp för utbetalning.	
From (utbetalning)	Visar fr.o.m. datum för utbetalning.	
Tom (utbetalning)	Visar t.o.m. datum för utbetalning.	





Omfattning (utbetalning)	Visar omfattning av förmånen för utbetalning.	
Antal timmar (utbetalning)	Visar antal timmar som utbetalningen avser.	
Antal dagar (utbetalning)	Visar det antal dagar som ingår i utbetalningen.	
Bruttobelopp (utbetalning)	Visar det bruttobelopp som betalas ut.	
Bruttobelopp ej skattepliktigt (utbetalning)	Visar det bruttobelopp som betalas ut och som är ej skattepliktigt.	
Nivå (utbetalning)	Visar den nivå som utbetalningen avser.	

## 19.9 Sjukpenninguppgifter (online)

Dessa uppgifter om sjukpenning levereras till online-tjänsten. Varje historikpost innehåller ett beslut. Alla poster med samma anmälningsdatum och förmånstyp, t.ex. SJP eller FP, tillhör samma ärende. Rapporterar endast perioder med kompletta from-tom datum.

Fält	Förklaring	Beskrivning av värden
Sjukpenningtyp	Visar typ av sjukpenning	<p>Nedanstående numeriska värden ska visas:</p> <p>101 = Sjukpenning  102 = Sjukpenning (Redare)  104 = Sjukpenning enligt LAF  105 = Särskild arbetsskadeersättning  106 = Sjukpenning YFL  107 = Sjukpenning YFL (RFV)  108 = Sjukpenning LSP  109 = Särskild sjukförsäkring för studerande  111 = Reseersättning (arbetsresor)  112 = Förebyggande sjukpenning i särskilda fall  113 = Sjukpenning särskilda fall  115 = Sjukpenning på fortsättningsnivå särskilda fall  117 = Fler dagar med sjukpenning på normalnivå särskilda fall  118 = Förebyggande sjukpenning på fortsättningsnivå, särskilda fall  119 = Fler dagar med förebyggande sjukpenning på normalnivå, särskilda fall  125 = Sjukpenning på fortsättningsnivå  126 = Fler dagar med sjukpenning på normalnivå  131 = Förebyggande sjukpenning  132 = Förebyggande sjukpenning på fortsättningsnivå  133 = Fler dagar med förebyggande sjukpenning på normalnivå</p>



		141 = Sjuklönegaranti
Anmälningsdatum	Visar datum för anmälan.	Det som ska visas är ett datum enligt SSÅÅ-MM-DD
From	Visar första ersatta dag i ärendet.	Det som ska visas är ett datum enligt SSÅÅ-MM-DD.
Tom	Visar sista ersatta dag i ärendet.	Det som ska visas är ett datum enligt SSÅÅ-MM-DD.
Omfattning	Visar omfattning av förmånen.	Nedanstående värden ska visas: 0/0 = Ej fastställd 1/1 = Hel ersättning 1/2 = Halv ersättning 3/4 = Tre fjärdedels ersättning 1/4 = En fjärdedels ersättning 1/8 = En åttondels ersättning
Karens	Visar karens	Ingen karens (Om karens = Nej) Ja (Om karens = Ja)
Antal dagar	Visar det antal dagar som ärendet avser.	Numeriska värden ska visas.
Ärendestatus	Visar ärendets status.	Nedanstående värden ska visas: 'Avslaget' (Om Avslaget = Ja) 'Pågående' (Om Avslaget = Nej och Aktivt = Ja) 'Avslutat' (Om Avslaget = Nej och Aktivt = Nej)

### 19.10 Smittbärarersättninguppgifter (prenum)

Dessa uppgifter om smittbärarersättning levereras till prenum-tjänsten:

Fält	Förklaring	Beskrivning av värden
Anmälningsdatum	Visar datum för anmälan.	
From	Visar första ersatta dag i ärendet.	
Tom	Visar sista ersatta dag i ärendet.	
Omfattning	Visar omfattning av förmånen.	0 = Ej fastställd 1 = Hel ersättning 2 = Halv ersättning 3 = Tre fjärdedels ersättning 4 = En fjärdedels ersättning
Antal dagar	Visar det antal dagar som ärendet avser.	
Ärendestatus	Visar ärendets status.	0 = Pågående 7 = Ej avhörd 9 = Avslutad
Beloppstyp (utbetalning)	Visar beloppstyp för utbetalning.	
From (utbetalning)	Visar fr.o.m. datum för utbetalning.	
Tom (utbetalning)	Visar t.o.m. datum för utbetalning.	
Omfattning (utbetalning)	Visar omfattning av förmånen för utbetalning.	
Antal dagar (utbetalning)	Visar antal dagar som utbetalningen avser.	
Bruttobelopp (utbetalning)	Visar det bruttobelopp som betalas	



	ut.	
Bruttobelopp ej skattepliktigt (utbetalning)	Visar det bruttobelopp som betalas ut och som är ej skattepliktigt.	
Nivå (utbetalning)	Visar den nivå som utbetalningen avser.	

### 19.11 Smittbärarersättninguppgifter (online)

Dessa uppgifter om smittbärarersättning levereras till online-tjänsten. Varje historikpost innehåller ett beslut. Alla poster med samma anmälningsdatum och förmånstyp, t.ex. SJP eller FP, tillhör samma ärende. Rapporterar endast perioder med kompletta from-tom datum.

Fält	Förklaring	Beskrivning av värden
Anmälningsdatum	Visar datum för anmälan.	Det som ska visas är ett datum enligt SSÅÅ-MM-DD
From	Visar första ersatta dag i ärendet.	Det som ska visas är ett datum enligt SSÅÅ-MM-DD.
Tom	Visar sista ersatta dag i ärendet.	Det som ska visas är ett datum enligt SSÅÅ-MM-DD.
Omfattning	Visar omfattning av förmånen.	Nedanstående värden ska visas: 0/0 = Ej fastställd 1/1 = Hel ersättning 1/2 = Halv ersättning 3/4 = Tre fjärdedels ersättning 1/4 = En fjärdedels ersättning 1/8 = En åttondels ersättning
Antal dagar	Visar det antal dagar som ärendet avser.	Numeriskt värde ska visas.
Ärendestatus	Visar ärendets status.	Nedanstående värden ska visas: 'Avslaget' (Om Avslaget = Ja) 'Pågående' (Om Avslaget = Nej och Aktivt = Ja) 'Avslutat' (Om Avslaget = Nej och Aktivt = Nej)

### 19.12 Statistik (online)

Den dagliga statistik som ska tas fram är:

- Totala antalet frågor under året (sedan den 1:a jan)
- Antal frågor totalt det senaste dygnet
- Totala antalet frågor under året per juridisk person (organisationsnummer) (sedan den 1:a jan)
- Antal frågor per juridisk person (organisationsnummer) senaste dygnet

Se även referensdokument: Kompletterande krav, under

Y:\sf\användningsfallsvy\leverera\_formansinformation\kravfangst\online\_formansforfragningar.



### 19.13 Statistik (prenum)

Den dagliga statistik som ska tas fram från bevakningskomponenten är:

- Antal personer anmälda för bevakning totalt
- Antal personer anmälda för bevakning per bolag
- Antalet nyanmälda personer det senaste dygnet per bolag
- Antalet levererade svar per person och bolag det senaste dygnet

I tabellen STATISTIK lagras olika typer av statistik:

1. Totalt antal personer med bevakning
2. Antal personer med bevakning för organisationen
3. Antal nyregistrerade bevakningar för organisationen
4. Antal personer i svarsfilen per bolag och per dygn

Se även referensdokument: Icke-funktionella krav, under  
Y:\sf\användningsfallsvy\leverera\_formansinformation\kravfangst

### 19.14 Svarsfil (prenum)

Svarsfil är den fil som går tillbaka till *Extern intressent* med sammanställda person- och förmåsuppgifter för respektive person som de prenumererar på.

Svarsfilen består av olika fälttyper:

- Generellt fält (innehåller organisationsnummer och när filen skapades)
- Informationsfält (innehåller personnummer, kund-/svarsstatus, informationstyp och ett antal förmånsfält)

Endast för de fält som innehåller information skapas XML-fält.

Information i förmånsfältet kan innehålla förmånsinformation som hämtats vid antingen ny beställning (allt hämtas från och med det fråge-from som angivits i beställningsfil) eller förmånsinformation som hämtats för de förmåner som det skett förändring på.

### 19.15 Svarsfil (online)

Svarsfil-online är de sammanställda person- och förmåsuppgifter som visas för *Extern intressent* för den person som de har frågat på. Ingen kontroll ska göras på innehållet i fälten för att avgöra om värdet är felfritt (exempelvis framtida datum) utan vi hämtar det som finns.

Endast för de fält som innehåller information skapas XML-fält.

Datum, personnummerfält och födelsedatum som enbart innehåller nollor är att likställa med fält som inte innehåller information och inga XML-fält ska därför skapas för dessa.

Information i förmånsfältet innehåller förmånsinformation som hämtas vid online-anrop (information hämtas för de förmåner och den period (max Tillåten sökperiod) som angivits i frågan). Svaret ska speglas i den framtagna XML:en.



Det är respektive förmån/IT-produkt som ansvarar för informationen i förmånsfältet, vi visar bara den information som finns. Det enda avsteg som görs från detta är för fältet Åtgärdstyp för Aktivitetsstöd, se [Aktivitetsstödsuppgifter \(online\)](#).

## 19.16 Särskild prövning

Om en person har särskild prövning så lämnas det ut och det är frågeställarens ansvar att hantera sekretessen. Observera att särskildprövning hanteras enhetligt under personuppgifter (se 17.5 personuppgifter online).

## 20 T –

### 20.1 Tillfällig föräldrapenninguppgifter (prenum)

Dessa uppgifter lämnas ut i prenumerations tjänsten.

Fält	Förklaring	Beskrivning av värden
Anmälningdatum	Visar datum för anmälan.	
From	Visar första ersatta dag i ärendet.	
Tom	Visar sista ersatta dag i ärendet.	
Omfattning	Visar omfattning av förmånen.	
Ersättningsslag	Visar vilket ersättningsslag som ärendet avser.	1 = TFP 2 = Kontaktdag 3 = Barns födelse 4 = Adoption 5 = Ordinarie vårdare sjuk 6 = TFP för avlidet barn
Antal dagar	Visar det antal dagar som ärendet avser.	
Barns personnummer	Visar barnets personnummer.	
Barns födelsedatum	Visar barnets födelsedatum om barnet inte har fått personnummer.	
Barn särskild prövning	Markering som visar om barnet har särskild prövning.	0 = har ej särskild prövning 1 = har särskild prövning
Ärendestatus	Visar ärendets status.	0 = Pågående 7 = Ej avhörd 9 = Avslutad
Beloppstyp (utbetalning)	Visar beloppstyp för utbetalning.	
From (utbetalning)	Visar fr.o.m. datum för utbetalning.	
Tom (utbetalning)	Visar t.o.m. datum för utbetalning.	
Omfattning (utbetalning)	Visar omfattning av förmånen för utbetalning.	
Antal dagar (utbetalning)	Visar antal dagar som utbetalningen avser.	
Bruttobelopp (utbetalning)	Visar det bruttobelopp som betalas ut.	
Utbetalningsdatum	Visar utbetalningsdatum.	



(utbetalning)		
---------------	--	--

**20.2 Tillfällig föräldrapenninguppgifter (online)**

Dessa uppgifter lämnas ut i onlinetjänsten. Endast ett beslut per ärende finns.

Dubbla uppgifter kommer att skrivas ut om personen har både A- och B-inkomst för perioden.

<b>Fält</b>	<b>Förklaring</b>	<b>Beskrivning av värden</b>
Anmälningdatum	Visar datum för anmälan.	Det som ska visas är ett datum enligt SSÅÅ-MM-DD
From	Visar första ersatta dag i ärendet.	Det som ska visas är ett datum enligt SSÅÅ-MM-DD
Tom	Visar sista ersatta dag i ärendet.	Det som ska visas är ett datum enligt SSÅÅ-MM-DD
Omfattning	Visar omfattning av förmånen.	Nedanstående värden ska visas.  0/1 = Ej fastställd 1/1 = Hel ersättning 1/2 = Halv ersättning 3/4 = Tre fjärdedels ersättning 1/4 = En fjärdedels ersättning 1/8 = En åttondels ersättning  För lyfta ärenden ska Omfattning vara blankt (tomt).
Ersättningslag	Visar vilket ersättningslag som ärendet avser.	Nedanstående värden ska visas.  Från nya ärenden skall följande mappning göras för att sätta ersättningslaget i svaret:  TFP: Om Sjukdomslista finns i ärendet, dvs sjukdomstyp har värde (1-7) -> 1 Barns födelse: Om Anledning, barnsFodelse i ärendet har värde 1 -> 3 Adoption: Om Anledning, adoption i ärendet har värde 1 -> 4  Kontakt dag funktionshindrade: Om Anledning, kontakt dag Funkh i ärendet har värde 1 -> 2  Ordinarie vårdare sjuk: Om Anledning, ordVardSjukdom i ärendet har värde 1 -> 5  Från historikpost finns ersättningslag men skall transformeras på följande sätt till svaret: Om 0 (=TFP)-> 1 Om 1 (=Kontakt dag) -> 2



		Om 2 (=Barns födelse) -> 3 Om 3 (=Kontakttag 6-11) -> 2  Svaret kan ha följande ersättningslag: 1 = TFP 2 = Kontakttag 3 = Barns födelse 4 = Adoption 5 = Ordinarie vårdare sjuk 6 = TFP för avlidet barn
Antal dagar	Visar det antal dagar som ärendet avser.	Antaldagar visar det antal dagar som perioden avser.  För nya ärenden saknas periodenlängden och avser alltid 1 dag för perioden och skall därför sättas till 1.  För historik sätts den alltid till det antal dagar som perioden avser. Det kommer från antaldagar i historikposten.
Barns personnummer	Visar barnets personnummer.	Numeriska värden 12 siffror ska visas: SSÅÅMMDDKKKK.
Barns födelsedatum	Visar barnets födelsedatum om barnet inte har fått personnummer.	
Ärendestatus	Visar ärendets status.	Värden ska visas. 'Avslaget' (Om Avslaget = Ja) 'Pågående' (Om Avslaget = Nej och Aktivt = Ja) 'Avslutat' (Om Avslaget = Nej och Aktivt = Nej)

### 20.3 Tillstånd

I databasen finns en tabell som heter TILLSTANDTYP som håller reda på om förmånsinformation ska hämtas vid nybeställning eller om det kommit in en händelse. De finns två typer:

1. Ny beställning
2. Daglig bevakning av förändringar pågår

### 20.4 Tillåten sökperiod

Den maximalt tillåtna period (fr.o.m.-datum - t.o.m.-datum) som kan efterfrågas. För närvarande två år.

### 20.5 Transaktionsregistret

När handläggare registrerar uppgifter i gammal miljö loggas transaktionskoder i transaktionsregistret. Med hjälp av dessa transaktionskoder kan systemet kontrollera om medlem i bevakningsregistret har fått förändrade uppgifter och hämta dessa uppgifter och leverera uppgifterna i svarsfil tillbaka till *Extern intressent*.



## 21 U -

### 21.1 Underhållsstödsuppgifter (online)

Dessa uppgifter om underhållsstöd lämnas ut i online-tjänsten. En uppgift finns per år. Den 1 februari varje år görs en omräkning och ett nytt fromdatum sätts för beslutet.

Fält	Förklaring	Beskrivning av värden
Anmälningdatum	Visar datum för anmälan.	Det som ska visas är ett datum enligt SSÅÅ-MM-DD
Beslutsdatum	Visar datum beslut.	Det som ska visas är ett datum enligt SSÅÅ-MM-DD
From	Visar vilken månad beslutet gäller från och med	Positiv integer värden ska visas
Tom	Visar vilken månad beslutet gäller till och med	Positiv integer värden ska visas
Indraget from	Visar indragningsdatum	Positiv integer värden ska visas
US-beslut	Visar om underhållsstöd eller förlängt underhållsstöd.	Nedanstående värden ska visas: U = Underhållsstöd F = Förlängt underhållsstöd
US-typ	Visar vilken typ av underhållsstöd som beslutet avser.	Nedanstående värden ska visas  1 = Helt US/FUS 2 = Reducerat US/FUS 3 = US/FUS reducerat till UHB 4 = Utfyllnad 5 = Utfyllnad reducerat 6 = Utfyllnad växelvis boende 7 = Utfyllnad växelvis boende reducerat
Underhållsstöd månadsbelopp	Visar månadsbelopp för underhållsstöd.	Numeriska värden ska visas.
Barns personnummer	Visar barns personnummer.	Numeriska värden 12 siffror ska visas: SSÅÅMMDDKKKK.

### 21.2 Underhållsstödsuppgifter bidragsskyldig (online)

Fält	Förklaring	Beskrivning av värden
Beslutsdatum återbetalning	Visar datum beslut.	Det som ska visas är ett datum enligt SSÅÅ-MM-DD
From	Visar vilken månad beslutet gäller från och med	Positiv integer värden ska visas
Tom	Visar vilken månad beslutet gäller till och med	Positiv integer värden ska visas
Bidragsskyldigs återbetalningsbelopp US månadsbelopp	Visar månadsbelopp för återbetalning underhållsstöd för nedanstående barn.	Numeriska värden ska visas
Barns personnummer	Visar barns personnummer.	Numeriska värden 12 siffror ska visas: SSÅÅMMDDKKKK.
Bidragsskyldigs skuld	Visar bidragsskyldigs aktuella skuld för ovanstående barn.	Numeriska värden ska visas





### 21.3 Underlag för statistik

Statistik som bl.a. används som faktureringsunderlag.

### 21.4 Utbetalningsuppgifter (online)

Dessa uppgifter om utbetalning lämnas ut i online-tjänsten.

Fält	Förklaring	Beskrivning av värden
<b>Per utbetalning</b>		
Förmån	Visar vilken förmån som utbetalningen avser.	Endast nedanstående värden ska visas: ABB = Allmänt barnbidrag BOB = Bostadsbidrag DAG = Dagersättning PLV = Pension/SA/Livräntor /Vårdbidrag HE = Handikappersättning US = Underhållsstöd
Utbetalningsperiod from	Visar fr.o.m. tid för utbetalningsperioden.	Det som ska visas är ett datum enligt SSÅÅ-MM-DD
Utbetalningsperiod tom	Visar t.o.m. tid för utbetalningsperioden.	Det som ska visas är ett datum enligt SSÅÅ-MM-DD
Utbetalningstyp	Visar typ av utbetalning.	Nedanstående värden ska visas: M = Månad D = Daglig R = Retro Blankt = Lokal utbetalning/manuell
Bruttobelopp	Visar totalt bruttobelopp för utbetalningen	Numeriska värden ska visas
Skattebelopp	Visar totalt skattebelopp för utbetalningen	Numeriska värden ska visas
Avdragsbelopp	Visar totalt avdragsbelopp exklusive skatt för utbetalningen.	Numeriska värden ska visas
Nettobelopp	Visar utbetalningens nettobelopp	Numeriska värden ska visas
Utbetalningsdatum	Visar datum för utbetalningen.	Det som ska visas är ett datum enligt SSÅÅ-MM-DD
<b>Per detaljrad i utbetalningen</b>		
Delförmån	Visar vilken delförmån som utbetalningen avser.	Nedanstående värden ska visas:  Om förmånstyp i frågan är Pension ska delförmånerna BTG och ÅP visas.  Om förmånstyp i frågan är Sjukpenning ska delförmånerna SJP, LAF, LSP, SLG, YFL visas.  Om förmånstyp i frågan är Sjukpenning, Föräldrapenning, Tillfällig föräldrapenning, Rehabersättning, Smittbärarersättning, Dagpenning till totalförsvarspiktiga, Havandeskappenning, Närståendepenning, Aktivitetsstöd, Boendetillägg, Jämställdhetsbonus ska



		<p>utbetalningsfamilj DAG visas.</p> <p>Om förmånstyp i frågan är Arbetskadeföränta, Barntillägg, Efterlevandepension, Sjuk- och aktivitetsersättning, Vårdbidrag, Yrkesskadeföränta eller Ålderspension ska utbetalningsfamilj PLV visas.</p> <p>ABB = Allmänt barnbidrag AL = Arbetskadeföränta BOB = Bostadsbidrag BOT = Boendetillägg BTG = Barntillägg BÄH = Bostadstillägg (till Pensionärer) DAG = Avdrag Dagersättning DPE = Dagpenning till totalförsvarspiktiga EFP = Efterlevandepension FP = Föräldrapenning JBO = Jämställdhetsbonus HE = Handikappersättning HP = Havandeskappenning GP = Graviditetspenning LAF = Sjukpenning LAF LSP = Sjukpenning LSP NP = Närståendepening PLV = Avdrag Pension/SA/Livränta/ Vårdbidrag RBE = Rehabersättning SA = Sjuk- och aktivitetsersättning SBP = Smittbärarersättning SJP = Sjukpenning SLG = Sjuklönegaranti TFP = Tillfällig föräldrapenning US = Underhållsstöd UTB = Aktivitetsstöd VB = Vårdbidrag YFL = Sjukpenning YFL YL = Yrkesskadeföränta ÅP = Ålderspension</p>
Delförmån from	Visar fr.o.m. tid för delförmånen.	Det som ska visas är ett datum enligt SSÅÅ-MM-DD
Delförmån tom	Visar t.o.m. tid för delförmånen.	Det som ska visas är ett datum enligt SSÅÅ-MM-DD
Beloppstyp	Visar beloppstyp för utbetalningen.	Fältet kan innehålla bokstäver, siffror eller en blandning av bokstäver och siffror. Max 3 tecken. Se Kontotabellerna för Utbetalning.  Exempel på beloppstyper: TP - Tilläggspension ABB - Barnbidrag F23 - Statlig fordran-F23  Och för Arbetskadeföränta kan det



		exempelvis se ut på följande sätt: A - egenlivränta 1 - änka med barn 2 - änka utan barn
Omfattning	Visar omfattning för förmånen	Värden ska visas 100/100 = 100 % 75/100 = 75 % 67/100 = 67 % 50/100 = 50 % 25/100 = 25 % 12/100 = 12 % 0/100 = 0 %
Dagar	Visar det antal dagar som utbetalningen avser.	Numeriska värden ska visas Gäller endast dagersättning.
Timmar	Visar det antal timmar som utbetalningen avser.	Numeriska värden ska visas Gäller endast dagersättning.
Bruttobelopp	Visar det bruttobelopp som utbetalningen avser.	Numeriska värden ska visas .
Avdragsbelopp	Visar det avdragsbelopp som utbetalningen avser.	Numeriska värden ska visas Hämtas från fältet
Skattebelopp	Visar det skattebelopp som utbetalningen avser.	Numeriska värden ska visas. <b>upplysning</b> Dagersättningsförmåner redovisas skatt per delförmån

## 22 V -

### 22.1 Vårdbidragssuppgifter (online)

Dessa uppgifter om vårdbidrag lämnas ut i online-tjänsten.

Ett ärende kan ha ett eller flera beslut. Alla beslut som har samma datum i fältet "Ärendets startdatum" tillhör samma ärende.

Alla beslut som är gällande under frågeperioden hämtas.

Om ärendet har startat före sökperiodens from och något beslut pågår under någon del av ärendet så tas det beslutet med.

Om ärendet har startat före sökperiodens from och inget beslut pågår under någon del av ärendet (inga beslut faller in under frågeperioden) så kommer inga beslut att visas.

Fält	Förklaring	Beskrivning av värden
Ärendets startdatum	Visar datum för start av ärendet.	Det som ska visas är ett datum enligt SSÅÅ-MM-DD
Beslutsdatum	Visar datum för beslut.	Det som ska visas är ett datum enligt SSÅÅ-MM-DD
Delförmån	Visar delförmån	String ska visas.
From	Visar första ersatta månad för beslutet.	Det som ska visas är ett datum enligt SSÅÅ-MM
Tom	Visar sista ersatta månad för beslutet.	Det som ska visas är ett datum enligt SSÅÅ-MM
VB Ersättningsnivå (%)	Visar ersättningsnivån för Vårdbidrag i procent.	Numeriska värden ska visas om VB utgår. Annars blankt.



200901 Skribent Anneli Idh, Elisabeth Enlund, Jerry Råbom 200911

IT-produkt  
LEFI

Godkänd av

Datum  
2012-12-03Version  
PG25

00901 200902 200905 200907 200908 200910 200911 200912	VB Merkostnadstillägg (%)	Visar merkostnadstillägget för Vårdbidrag i procent.	Numeriska värden ska visas om VB utgår. Annars blankt.
	FVB Ersättningsnivå (%)	Visar ersättningsnivån för Ferievårdbidrag i procent.	Numeriska värden ska visas om FVB utgår. Annars blankt.
	FVB Merkostnadstillägg (%)	Visar merkostnadstillägget för Ferievårdbidrag i procent.	Numeriska värden ska visas om FVB utgår. Annars blankt.
From i beslut	Delat vårdbidrag	From i utbet Visar om vårdbidraget delas med annan person.	Nedanstående värden ska:  Ja Nej
	Typ av beslut	Visar ärendets beslutskod.	Nedanstående värden ska visas: Definitivt Provisoriskt Avslag
	Barns personnummer *	Visar barns personnummer.	12 siffror ska visas: SSÅÅMMDDK KKK.

\* Kan förekomma 6 ggr eftersom 6 barnpersonnummer kan finnas

## 23 Y -

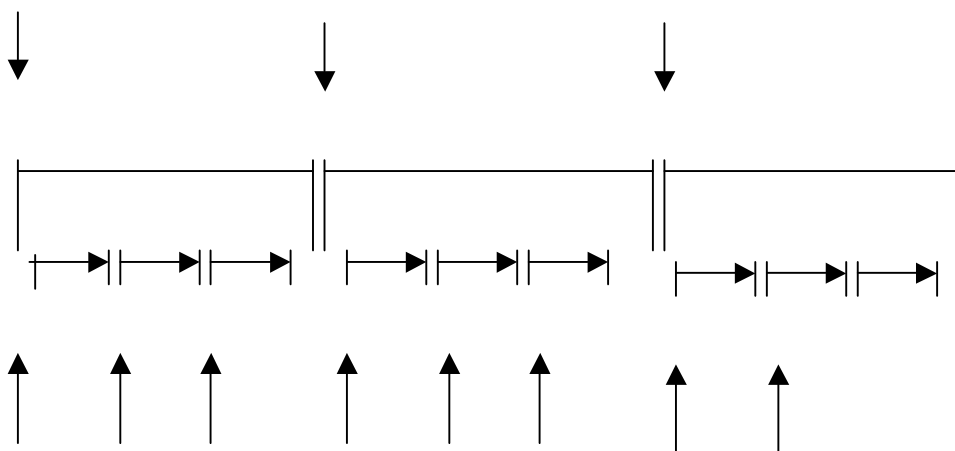
### 23.1 Yrkesskadelivränteuppgifter (online)

YL kunde beviljas fr.o.m. 1955 t.o.m. 30 juni 1977. Fr.o.m. 1:a juli 1977 blev det en ny lag och då kunde FK beviljas förmånen AL (arbetsskadelivränta). Men de som beviljats YL behåller alltså den.

Till varje From (besluts-from) kopplas de utbetalningar där From belopp (utbetalnings-from) är lika med eller senare än From och som ligger före nästa From om ett sådant finns.

Finns det inget fler From så kopplas alla utbetalningar som är lika med eller senare än det From som finns, till denna.

Se bild nedan:



Dessa uppgifter om Yrkesskadelivränta lämnas ut i online-tjänsten. En kund kan ha noll eller flera beslut och varje beslut kan ha 0 till 5 perioder per beslut. Grupperar utbetalning på närmast tidigare beslut.



Fält	Förklaring	Beskrivning av värden
From	Visar datum för beslutet.	SSÅÅ-MM-DD
Delförmån	Visar delförmån beslutet gäller för.	Delförmånerna kan vara: YL_SV (Yrkesskadelivränta – egen) YLF_SV (Yrkesskadelivränta – efterlevande)
Orsaker	Visar orsaker beslutet gäller för.	Följande orsakstyper gäller för YL_SV: 1 = Olycksfall, ej militär 2 = Yrkessjukdom, ej silikos 3 = Yrkessjukdom, silikos 4 = Militärskola 5 = Enbart silikostillägg  Följande orsakstyper gäller för YLF SV: 1 = Änka/änkling 2 = Barn, ej över 16/19 år 3 = Barn, över 16/19 år 4 = Förälder 5 = Frånskild änka
From Livränta	Visar fromtid för livränta.	Det som ska visas är ett datum enligt SSÅÅ-MM-DD
From Belopp	Visar fromtid för månadsbeloppet.	Det som ska visas är ett datum enligt SSÅÅ-MM

## 24 Å -

### 24.1 ÅP37, ÅP38

Nya ålderspensionssystemet ersätter folkpension och ATP. Ålderspension består av olika delar: Garantipension (GARP), tilläggspension (TP) och Inkomstpension (IP).

- ÅP37 – Avser personer födda 1937 eller tidigare
- ÅP38 – Avser personer födda 1938 eller senare

### 24.2 ÅP37-uppgifter (prenum)

Dessa uppgifter om ålderspension för personer födda 1937 eller tidigare lämnas ut i prenum-tjänsten.

Fält	Förklaring	Beskrivning av värden
Pensionsandel	Visar pensionsandel  Är gemensam för tilläggspension och garantipension	0 = inget uttag 1 = 25 % 2 = 50 % 3 = 75 % 4 = 100 %
Garantipension årsbelopp	Visar årsbelopp för garantipension.	
Garantipension fromtid	Visar fr.o.m. tid för garantipension.	
Tilläggspension årsbelopp	Visar årsbelopp för tilläggspension.	
Tilläggspension from-tid	Visar fr.o.m. tid för tilläggspension.	

**24.3 AP37-uppgifter (online)**

Dessa uppgifter om ålderspension för personer födda 1937 eller tidigare lämnas ut i online-tjänsten. Minst ett ärende finns per år.

<b>Fält</b>	<b>Förklaring</b>	<b>Beskrivning av värden</b>
Pensionsandel	Visar pensionsandel  Är gemensam för tilläggspension och garantipension	Nedanstående värden ska visas:  0 = inget uttag 1 = 25 % 2 = 50 % 3 = 75 % 4 = 100 %
Garantipension månadsbelopp	Visar månadsbelopp för garantipension (efter samordning med YL).	Numeriska värden ska visas.
Garantipension fromtid	Visar fr.o.m. tid för garantipension.	Det som ska visas är ett datum enligt SSÅÅ-MM-DD
Tilläggspension månadsbelopp	Visar månadsbelopp för tilläggspension. (efter samordning med YL)	Numeriska värden ska visas.
Tilläggspension from-tid	Visar fr.o.m. tid för tilläggspension.	Det som ska visas är ett datum enligt SSÅÅ-MM-DD

**24.4 AP38-uppgifter (prenum)**

Dessa uppgifter om ålderspension för personer födda 1938 eller senare lämnas ut i prenum-tjänsten.

<b>Fält</b>	<b>Förklaring</b>	<b>Beskrivning av värden</b>
Pensionsandel	Visar pensionsandel  Är gemensam för tilläggspension och garantipension	0 = inget uttag 1 = 25 % 2 = 50 % 3 = 75 % 4 = 100 %
Garantipension årsbelopp	Visar årsbelopp för garantipension.	
Garantipension from-tid	Visar fr.o.m. tid för garantipension.	
Inkomstpension årsbelopp	Visar årsbelopp för inkomstpension.	
Inkomstpension from-tid	Visar fr.o.m. tid för inkomstpension.	
Tilläggspension årsbelopp	Visar årsbelopp för tilläggspension.	
Tilläggspension from-tid	Visar fr.o.m. tid för tilläggspension.	

**24.5 ÅP38-uppgifter (online)**

Dessa uppgifter om ålderspension för personer födda 1938 eller senare lämnas ut i online-tjänsten. Minst ett ärende finns per år.

<b>Fält</b>	<b>Förklaring</b>	<b>Beskrivning av värden</b>
Pensionsandel	Visar pensionsandel  Är gemensam för tilläggspension och garantipension	Nedanstående värden ska visas:  0 = inget uttag 1 = 25 % 2 = 50 % 3 = 75 % 4 = 100 %
Garantipension månadsbelopp	Visar månadsbelopp för garantipension (efter samordning med YL).	Numeriska värden ska visas.
Garantipension from-tid	Visar fr.o.m. tid för garantipension.	Det som ska visas är ett datum enligt SSÅÅ-MM-DD
Inkomstpension månadsbelopp	Visar månadsbelopp för inkomstpension (efter samordning med YL).	Numeriska värden ska visas.
Inkomstpension from-tid	Visar fr.o.m. tid för inkomstpension.	Det som ska visas är ett datum enligt SSÅÅ-MM-DD
Tilläggspension månadsbelopp	Visar månadsbelopp för tilläggspension (efter samordning med YL).	Numeriska värden ska visas.
Tilläggspension from-tid	Visar fr.o.m. tid för tilläggspension.	Det som ska visas är ett datum enligt SSÅÅ-MM-DD